

UNTERLAGEN ZUR
SPEZIELLEN ARTENSCHUTZRECHTLICHEN PRÜFUNG
(SAP) FÜR
BEBAUUNGSPLAN MIT GRÜNORDNUNGSPLAN
SOLARPARK HIRSCHBACH - ESCHENFELDEN
LANDKREIS AMBERG-SULZBACH

im Auftrag von:
Fa. Greenovative, Nürnberg

Bearbeitung:
B. Sc. J. Pirner
Dipl. Biol. Dr. Helmut Schlumprecht

Erstellt durch:

Vorentwurf
25.7.2023

Dr. H. Schlumprecht

Büro für ökologische Studien
Schlumprecht GmbH
Richard-Wagner-Str. 65
D-95444 Bayreuth
Tel. : 09 21 / 6080 6790
Fax : 09 21 / 6080 6797

Internet: www.bfoess.de
E-Mail: Helmut.Schlumprecht@bfoess.de

Abkürzungsverzeichnis:a) allgemein

ABSP:	Arten- und Biotopschutzprogramm Bayern
ASK:	Artenschutzkartierung des Bayerischen Landesamt für Umwelt
BNatSchG:	Bundesnaturschutzgesetz
BayNatSchG:	Bayerisches Naturschutzgesetz
FFH:	Fauna-Flora-Habitat-Richtlinie der Europäischen Union
HNB	Höhere Naturschutzbehörde
LSG:	Landschaftsschutzgebiet
NSG:	Naturschutzgebiet
UNB:	Untere Naturschutzbehörde
UG:	Untersuchungsgebiet

b) Rote Listen und ihre Gefährdungsgrade

RL D	Rote Liste Deutschland
0	ausgestorben oder verschollen
1	vom Aussterben bedroht
2	stark gefährdet
3	gefährdet
G	Gefährdung anzunehmen, aber Status unbekannt
R	extrem seltene Art mit geographischer Restriktion
V	Arten der Vorwarnliste
D	Daten defizitär
*	ungefährdet
◆	nicht bewertet

RL BY Rote Liste Bayern

00	ausgestorben
0	verschollen
1	vom Aussterben bedroht
2	stark gefährdet
3	gefährdet
RR	äußerst selten (potenziell sehr gefährdet) (= R*)
R	sehr selten (potenziell gefährdet)
V	Vorwarnstufe
D	Daten mangelhaft

c) Fachbegriffe der FFH-Richtlinie

EHZ	Erhaltungszustand in der biogeographischen Region
FFH	Fauna, Flora, Habitat
KBR	Kontinentale biogeographische Region
LRT	Lebensraumtyp des Anhangs I der FFH-Richtlinie
SDB	Standarddatenbogen

EOAC-Reproduktionsstatus

A1	Art während der Brutzeit im möglichen Bruthabitat festgestellt
A2	Singende Männchen zur Brutzeit im möglichen Bruthabitat anwesend
B3	Ein Paar zur Brutzeit im geeigneten Bruthabitat beobachtet
B4	Revierverhalten (Gesang etc.) an mindestens 2 Tagen im Abstand von 7 Tagen am gleichen Platz lässt ein dauerhaft besetztes Revier vermuten

Inhaltsverzeichnis	Seite
1 EINLEITUNG.....	1
1.1 ANLASS UND AUFGABENSTELLUNG	1
1.2 DATENGRUNDLAGEN.....	2
1.3 METHODISCHES VORGEHEN UND RECHTLICHE GRUNDLAGEN	2
1.4 ABGRENZUNG UND ZUSTAND DES UNTERSUCHUNGSGEBIETES	3
1.5 AUS DEM UNTERSUCHUNGSGEBIET BEKANNTE SAP-RELEVANTE INFORMATIONEN5	
1.6 IM UNTERSUCHUNGSGEBIET VORKOMMENDE SAP-RELEVANTE ARTEN.....	6
2 WIRKUNGEN DES VORHABENS.....	8
2.1 WIRKFAKTOREN	8
2.2 BAUBEDINGTE WIRKFAKTOREN / WIRKPROZESSE	8
2.2.1 Flächeninanspruchnahme.....	8
2.2.1.1 saP-relevante Vogelarten in Solarparks in der Oberpfalz	8
2.2.1.2 saP-relevante Vogelarten im Solarpark Gänsdorf	9
2.2.1.3 Möglicher Bestand an Zauneidechsen	10
2.2.2 Barrierewirkungen und Zerschneidungen	11
2.2.3 Lärm, stoffliche Immissionen, Erschütterungen und optische Störungen.....	12
2.3 ANLAGENBEDINGTE WIRKPROZESSE.....	12
2.3.1 Flächenbeanspruchung	12
2.3.2 Barrierewirkungen und Zerschneidungen	12
2.4 BETRIEBSBEDINGTE WIRKPROZESSE	13
2.4.1 Barrierewirkungen bzw. Zerschneidung.....	13
2.4.2 Lärmimmissionen und Störungen durch Ver- und Entsorgung.....	13
2.4.3 Optische Störungen	13
2.4.4 Kollisionsrisiko.....	13
3 MAßNAHMEN ZUR VERMEIDUNG UND ZUR SICHERUNG DER KONTINUIERLICHEN ÖKOLOGISCHEN FUNKTIONALITÄT.....	14
3.1 MAßNAHMEN ZUR VERMEIDUNG	14
3.2 MAßNAHMEN ZUR SICHERUNG DER KONTINUIERLICHEN ÖKOLOGISCHEN FUNKTIONALITÄT	14
4 BESTAND SOWIE DARLEGUNG DER BETROFFENHEIT DER ARTEN..	15
4.1 BESTAND UND BETROFFENHEIT DER ARTEN NACH ANHANG IV DER FFH-RICHTLINIE	15
4.1.1 Pflanzenarten nach Anhang IV der FFH-Richtlinie	15
4.1.2 Tierarten nach Anhang IV der FFH-Richtlinie	16
4.1.2.1 Fledermäuse	17
4.1.2.2 Reptilien	18
4.1.2.3 Insekten	20

4.2	BESTAND UND BETROFFENHEIT EUROPÄISCHER VOGELARTEN NACH ART. 1 DER VOGELSCHUTZRICHTLINIE (VRL).....	20
5	GUTACHTERLICHES FAZIT	24
6	QUELLENVERZEICHNIS	25
7	ANHANG	28
7.1	ANHANG 1: PRÜFLISTE SAP IN BAYERN	28

Tabellenverzeichnis

Seite

Tabelle 1:	Schutzstatus und Gefährdung der im Untersuchungsraum nachgewiesenen saP-relevanten Arten.....	17
Tabelle 2:	Übersicht über das mögliche Vorkommen saP-relevanter Tierarten.....	17
Tabelle 3:	Schutzstatus und Gefährdung der im UG nachgewiesenen vorkommenden Europäischen Vogelarten.....	21

Abbildungsverzeichnis

Seite

Abbildung 1:	Lage der geplanten PV-Anlage.....	4
Abbildung 2:	Schutzgebiete	5
Abbildung 3:	Reviermittelpunkte saP-relevanter Arten	7
Abbildung 4:	Vogelarten von Solarparks in der Oberpfalz	8
Abbildung 5:	Vogelarten Solarpark Gänsdorf in Niederbayern	9
Abbildung 6:	Lage von Vermeidungsmaßnahme V1	20

1 Einleitung

1.1 Anlass und Aufgabenstellung

Im Rahmen der geplanten Aufstellung eines Bebauungsplans für eine geplante PV-Anlage südöstlich von Ratzenhof, in der Gemeinde Hirschbach, überwiegend in der Gemarkung Achtel, im Landkreis Amberg-Sulzbach, Regierungsbezirk Oberpfalz, ist es erforderlich zu prüfen, ob artenschutzrechtliche Belange berührt sind.

Das PV-Projekt liegt südöstlich von Ratzenhof und umfasst ca. 5 ha Fläche.

Die saP wurde im November 2022 angefragt und Anfang Januar 2023 beauftragt und vom Büro für ökologische Studien Schlumprecht GmbH, Bayreuth, durchgeführt und erstellt. Die Begehungen zur Geländekartierung wurden am 20.3., 17.4., 23.5. und 17.6. 2023 durchgeführt und hierbei v.a. Vögel am Morgen bzw. Vormittag kartiert und danach anschließend Zauneidechsen gesucht. Bei dem Termin im April und am 11.7.2023 wurde jeweils am Abend gezielt nach Rebhühnern und Wachtel gesucht (unterstützt mit Klangattrappe). Gebäude sind nicht auf der Fläche. Das UG besteht v.a. aus Acker. Randlich (im Norden, Süden und Osten) liegen mehrere Feldgehölze und Wälder, im Nordwesten der geplanten PV-Fläche liegt der Weiler Ratzenhof. Das Gelände ist leicht nach Südosten geneigt.

Die saP wurde nach den Vorgaben des Bayerischen Staatsministeriums für Wohnen, Bau und Verkehr (StMWBV 2021) durchgeführt, verfügbar unter

<http://www.verwaltungsservice.bayern.de/dokumente/leistung/420643422501>

„Hinweise zur Aufstellung naturschutzfachlicher Angaben zur speziellen artenschutzrechtlichen Prüfung in der Straßenplanung (saP)“ – Mustervorlage - Anlage zum MS vom 20. August 2018; Az.: G7-4021.1-2-3, mit Stand 08/2018 (redaktionell verantwortlich: Bayerisches Staatsministerium für Wohnen, Bau und Verkehr, Stand 2.2.2021).

Die Notwendigkeit einer "artenschutzrechtlichen Prüfung" im Rahmen von Planungsverfahren ergibt sich aus den Verboten des § 44 Absatz 1 und 5 Bundesnaturschutzgesetz.

Als Arbeitshilfe zur Berücksichtigung dieser Vorgaben zum Artenschutz in straßenrechtlichen Genehmigungsverfahren hat die Oberste Baubehörde im Einvernehmen mit dem Bayerischen Staatsministerium für Umwelt und Verbraucherschutz die "Hinweise zur Aufstellung der naturschutzfachlichen Angaben zur speziellen artenschutzrechtlichen Prüfung im Straßenbau - saP" (Fassung mit Stand 01/2015) herausgegeben, der hier gefolgt wird, da für andere Verfahrenstypen keine weiteren Hinweise vorliegen.

Bei der saP sind grundsätzlich alle Arten des Anhangs IV der FFH-Richtlinie sowie alle Vogelarten zu berücksichtigen. In Bayern sind dies derzeit 463 Tierarten (davon 386 Vogelarten) und 17 Pflanzenarten. Der saP brauchen jedoch nur die Arten unterzogen werden, die durch das jeweilige Projekt tatsächlich betroffen sind (Relevanzschwelle). Spezifische Vorgaben für andere Projekte als Straßenbauvorhaben wie z. B. Bebauungspläne, Windenergieanlagen etc., liegen nicht vor, daher wird die saP nach obigen Vorgaben durchgeführt.

In der vorliegenden saP werden die artenschutzrechtlichen Verbotstatbestände nach § 44 Abs. 1 i.V.m. Abs. 5 BNatSchG bezüglich der gemeinschaftsrechtlich geschützten Arten (alle

europäischen Vogelarten, Arten des Anhangs IV FFH-Richtlinie), die durch das Vorhaben erfüllt werden können, ermittelt und dargestellt.

Gemäß Bundesnaturschutzgesetz und den Hinweisen des bayer. LfU (LfU 2017) zur artenschutzrechtlichen Prüfung sind in einer saP **nur** die EU-gemeinschaftsrechtlich geschützten Arten (alle europäischen Vogelarten, alle Arten des Anhangs IV der FFH-Richtlinie) zu behandeln, nicht aber die streng oder besonders geschützten Arten der Bundesartenschutzverordnung und auch nicht die Arten des Anhangs II der FFH-Richtlinie. Weiter ist nur der rechtliche Schutzstatus, nicht aber der Gefährdungsgrad nach Roter Liste (Deutschland, Bayern, Europa) für die zu behandelnden Arten relevant.

1.2 Datengrundlagen

Als Datengrundlagen wurden herangezogen:

- 1) Eigene Erhebungen im Frühjahr bis Sommer 2022 zur Erhebung der saP-relevanten Vogel-Arten. Die Vogelarten wurden nach der Revierkartierungsmethode ermittelt (Südbeck et al. 2005), die Zauneidechsen nach Methodenstandard R1 (Sichtbeobachtung) von Albrecht et al. (2014).

Für die Relevanzprüfung wurde der Auszug aus der ASK des bayer. LfU, Homepage <http://www.lfu.bayern.de/natur/sap/arteninformationen/ort/liste?typ=landkreis> zur Abschätzung des Artenpotenzials für den Landkreis ausgewertet.

Die Bedeutung des UG für saP-relevante Arten wird aufgrund der Geländeerhebung und sonstiger Literatur (Andrä et al. 2019, Bauer et al. 2005; Fünfstück et al. 2010) sowie eigener Erfahrung mit diesen Arten eingeschätzt.

1.3 Methodisches Vorgehen und rechtliche Grundlagen

Methodisches Vorgehen und Begriffsabgrenzungen der nachfolgenden Untersuchung stützen sich auf die mit Schreiben des Bayerischen Staatsministeriums für Wohnen, Bau und Verkehr vom 20. August 2018 Az.: G7-4021.1-2-3 eingeführten „Hinweise zur Aufstellung naturschutzfachlicher Angaben zur speziellen artenschutzrechtlichen Prüfung in der Straßenplanung (saP)“ mit aktualisiertem Stand vom 2.2.2021.

Gliederung und Text:

Die Gliederung der speziellen artenschutzrechtlichen Prüfung (saP), ihre Vorgehensweise und die Begriffsabgrenzungen der nachfolgenden Untersuchung stützen sich auf die mit Schreiben der Obersten Baubehörde vom 12. Februar 2013 Az.: IIZ7-4022.2-001/05 eingeführten „Hinweise zur Aufstellung naturschutzfachlicher Angaben zur speziellen artenschutzrechtlichen Prüfung in der Straßenplanung (saP)“. Diese „Hinweise“ wurden im August 2018 aufgrund neuerer Gerichtsurteile und einer Neufassung des BNatSchG vom 15.9.2017 erneut aktualisiert.

Weitere Details zur Vorgehensweise und Texterstellung einer saP in Bayern sind der Homepage des BayStMWBV (2021) und der dort veröffentlichten Muster und Ablaufschemata (Stand 2.2.2021) zu entnehmen:

(http://www.bauen.bayern.de/assets/stmi/buw/bauthemen/02_2018-08-20_stmb-g7_sap_vers_3-3_hinweise.pdf; siehe auch <http://www.freistaat.bayern/dokumente/leistung/420643422501>; Stand:

2.2.2021), und <https://www.lfu.bayern.de/natur/sap/index.htm>. Die neue Arbeitshilfe des bayerischen LfU (Schindelmann & Nagel 2020) wurde berücksichtigt (Stand Februar 2020).

Zoologische Erhebungen:

Die angewendete Revierkartierungsmethode zu Erhebung von Vogelarten nach Südbeck et al. (2005) beinhaltetete

- die Erhebung der besonders planungsrelevanten Brutvogelarten („saP-relevante Vogelarten“) durch Sichtbeobachtung, Verhören und Klangattrappe durch flächendeckende Begehungen des Untersuchungsgebiets (UG) an mehreren Terminen. Hierzu wurde das Untersuchungsgebiet entlang von Feldwegen, Nutzungsgrenzen und Säumen bei geeigneter Witterung begangen.
- das Eintragen der beobachteten Vogelarten mit Hilfe von Artkürzeln und Verhaltenssymboliken aller revieranzeigenden Merkmale (gemäß Südbeck et al. 2005), in Luftbilder (hier GoogleMaps), die pro Erhebungstermin erstellt wurden (sogenannte „Tageskarten“ nach Südbeck et al. 2005) und
- aus der Aggregation aller Bearbeitungsdurchgänge die Ermittlung der Anzahl von Revieren oder Brutpaaren im Untersuchungsgebiet, nach der Verfahrensweise von Südbeck et al. (2005).

Die Lage der ermittelten Reviere und ihrer Reviermittelpunkte im Untersuchungsgebiet und ihres EOAC-Reproduktionsstatus (Brutstatus oder Nahrungsgäste) wurde in einem GIS-Programm (QGIS) dokumentiert. Hierauf beruhen die Dichteschätzungen für alle relevanten Vogelarten aufgrund der ermittelten qualitativen und quantitativen Artnachweise, die dann für die Bemessung der CEF-Maßnahmen ausschlaggebend sind.

Bei der Suche nach Reptilien (hier Zauneidechse) nach Methodenstandard R1 von Albrecht et al. (2014) erfolgte eine Suche nach Individuen der Art an geeigneten Habitaten (v.a. Böschungen entlang von Wegen) und eine Suche nach den standörtlichen Voraussetzungen (geeignete Verstecke oder Sonnen-, Ruhe-, Eiablage- und Überwinterungsplätze) für die Art, jeweils durch Sichtbeobachtung.

1.4 Abgrenzung und Zustand des Untersuchungsgebietes

Für die saP sind folgende Eigenschaften des UG relevant:

Die Fläche der geplanten PV-Anlage wurde im Jahr 2022 landwirtschaftlich genutzt, überwiegend ackerbaulich.

Strukturen, die für die Zauneidechse geeignete Fortpflanzungs- und Ruhestätten sein könnten, sind auf der PV-Fläche selbst nicht vorhanden, jedoch kleinflächig am Südrand eines Gebüsches.

Das UG weist keine Standgewässer auf. Für reproduktive Vorkommen saP-relevanter Amphibien- oder Libellenarten oder Muscheln sind keine geeigneten Gewässer vorhanden.

Der Große Wiesenknopf (*Sanguisorba officinalis*) kommt – aufgrund der intensiven landwirtschaftlichen Nutzung - nicht auf der geplanten PV-Anlagenfläche vor. Damit besteht kein Potenzial für die beiden Wiesenknopf-Ameisenbläulinge *Maculinea nausithous* und *M. teleius*. Für den Thymian-Ameisenbläuling *M. arion* sind ebenfalls keine Futterpflanzen (Dost und Thymian) auf den landwirtschaftlichen Flächen vorhanden.

Nachtkerzen (*Oenothera* sp.) oder das Rauhaarige oder Schmalblättrige Weidenröschen (*Epilobium hirsutum* oder *angustifolium*), Raupenfutterpflanzen des Nachtkerzenschwärmers, sind im UG nicht vorhanden. Damit besteht kein Potenzial für diesen Nachtfalter.

Für die saP-relevanten Schmetterlingsarten der FFH-Richtlinie (v.a. Wald-Arten z.B. Wald- und Moorwiesenvögelchen, Heckenwollflafer, Maivogel, Haarstrangwurzeleule, Gelbringfalter, Großer und Blauschillernder Feuerfalter, Apollo und Schwarzer Apollo) sind keine Futterpflanzen sowie keine geeignete Bestandesstruktur und Mikroklima vorhanden, so dass Vorkommen entsprechender Arten ausgeschlossen werden können.

Bäume, die für xylobionte Käfer der FFH-Richtlinie, Anhang IV, geeignet sind, sind auf der Fläche nicht vorhanden, aufgrund der landwirtschaftlichen Nutzung. Ein Vorkommen dieser Arten kann daher ausgeschlossen werden.



Abbildung 1: Lage der geplanten PV-Anlage

Flächenbezug:

Gemeinde Hirschbach (92275), Gemarkung Achtel

Flurstücke 1845, 1847, 1848, 1849, 1850, 1851, 1856, 1856/2, 1855/1, 1853, 1861

Und Gemarkung Eschenfelden: Flurstücke 209/4, 209/5

Das Untersuchungsgebiet (UG) befindet sich nicht in NSG oder NATURA 2000-Gebieten (gemäß bayernatlas.de), jedoch im Naturpark „Naturpark Fränkische Schweiz - Veldensteiner Forst“ und im Landschaftsschutzgebiet „LSG innerhalb des Naturparks Fränkische Schweiz - Veldensteiner Forst (ehemals Schutzzone)“, siehe folgende Abbildung.

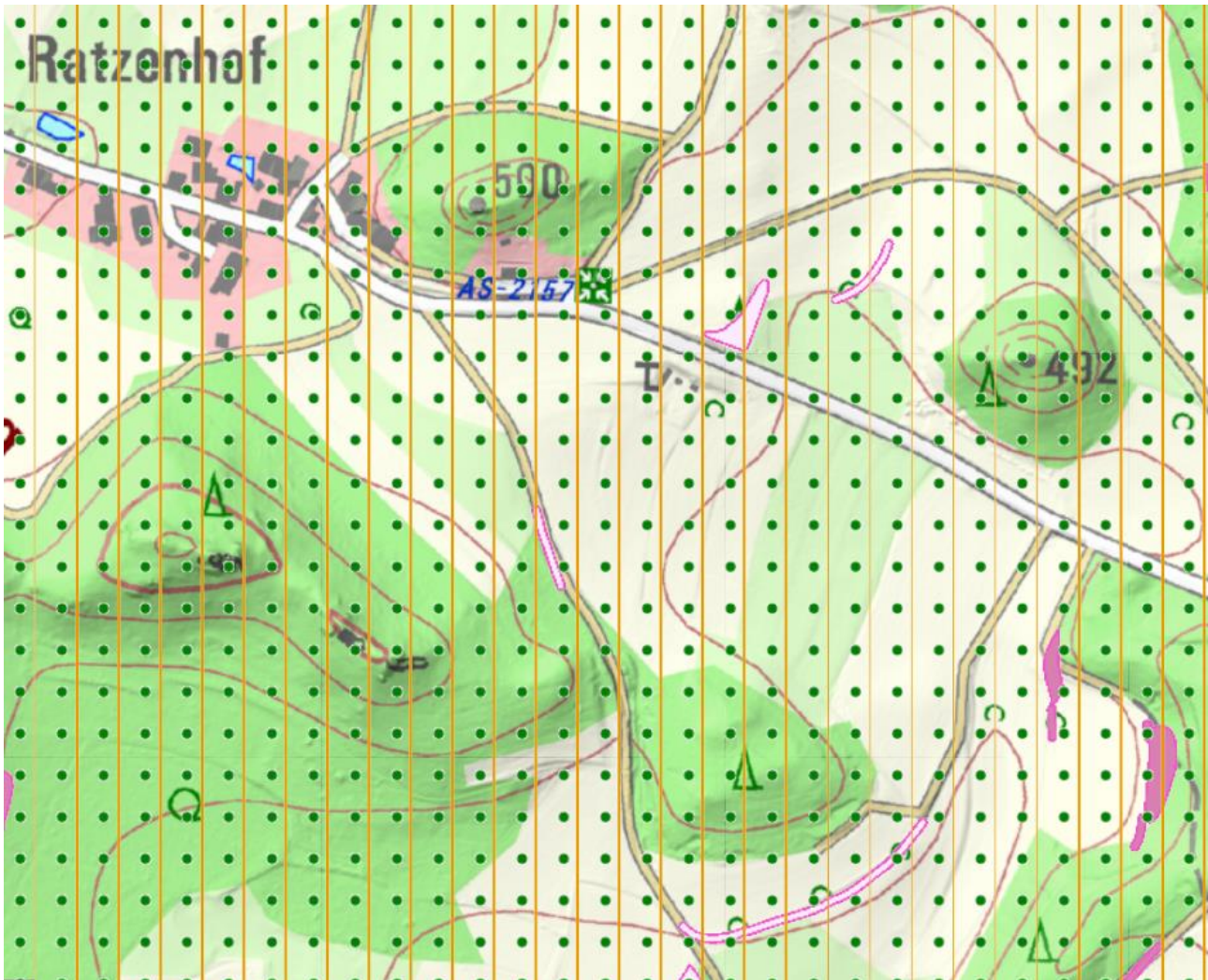


Abbildung 2: Schutzgebiete

Gepunktet: Landschaftsschutzgebiet LSG innerhalb des Naturparks Fränkische Schweiz - Veldensteiner Forst (ehemals Schutzzone)
 Senkrecht orange gestreift: Naturpark Fränkische Schweiz - Veldensteiner Forst
 Rosa: amtlich kartierte Biotope.

1.5 Aus dem Untersuchungsgebiet bekannte saP-relevante Informationen

Biotope: Biotope der bayerischen Biotopkartierung sind gemäß bayernatlas.de am Rand der geplanten PV-Anlage vorhanden.

SaP-relevante Fortpflanzungsstätten:

SaP-relevante Fortpflanzungsstätten wie z.B. Baumhöhlen und Stamm- und Ast-Spalten oder abplatzende Rindenstücke wurden aufgrund der agrarischen Nutzung nicht gefunden, da keine Bäume vorhanden sind. Potenzielle Quartiere von Baumhöhlen-bewohnenden Vogelarten (z.B. Spechte, Käuze, und Kleinvogelarten wie z.B. Gartenrotschwanz oder Trauerschnäpper) oder Baumhöhlen-bewohnenden Fledermausarten sind somit grundsätzlich nicht betroffen.

Wiesenbrüterkulisse und Kiebitzkulisse:

Die geplante PC-Anlage liegt nicht innerhalb der Wiesenbrüter- oder der Kiebitzkulisse des bayer. LfU, gemäß bayernatlas.de (Quelle:

https://www.lfu.bayern.de/natur/artenhilfsprojekte_voegel/wiesenbrueter/kulisse_2018/index.htm).

Wiesenbrüter im Sinne des bayer. LfU und der Wiesenbrüterkulisse sind die Vogelarten Gr. Brachvogel, Uferschnepfe, Rotschenkel, Bekassine, Wachtelkönig, Kiebitz, Grauammer, Braunkehlchen und Wiesenpieper. Keiner dieser Arten wurde auf der geplanten PV-Fläche beobachtet.

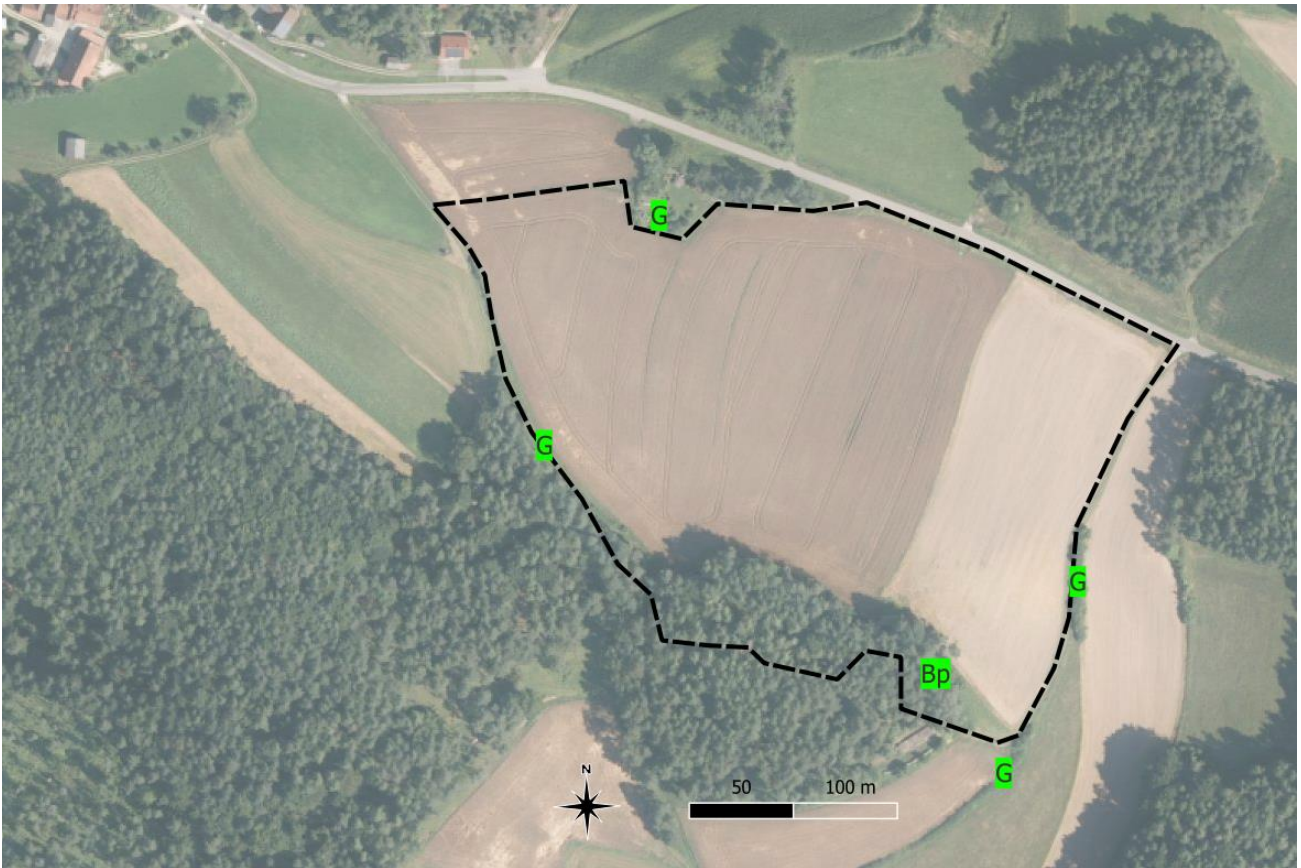
Arten des Anhangs II der FFH-Richtlinie: Nicht relevant, da das Untersuchungsgebiet nicht in einem FFH-Gebiet liegt.

1.6 Im Untersuchungsgebiet vorkommende saP-relevante Arten

Im UG wurden im Jahr 2023 die folgenden saP-relevanten Arten auf der geplanten PV-Fläche nachgewiesen:

Kürzel	Artnamen	Betroffenheit Fortpflanzungsstätte	Status
Fl	Feldlerche	nein	keine Reviere im EOAC-Brutstatus B4
G	Goldammer	Nein, außerhalb	Brutvogel, Reviere außerhalb
Bp	Baumpieper	Nein, außerhalb	Brutvogel, 1 Revier außerhalb
ZE	Zauneidechse	Nein	Keine Nachweise auf der PV-Fläche; Nördlich davon potenzielle Habitate

Trotz gezielter Suche gelangen keine Nachweise von Feldlerche Rebhuhn, Wachtel oder Zauneidechse auf der Fläche.



Abkürzungen: G: Goldammer Bp: Baumpieper

Abbildung 3: Reviermittelpunkte saP-relevanter Arten

Quelle für Luftbild: Geobasisdaten © Bayerische Vermessungsverwaltung, 2022

WMS-Kartendienst, kostenlos u. frei nutzbar, https://geodatenonline.bayern.de/geodatenonline/seiten/wms_dop80cm

2 Wirkungen des Vorhabens

2.1 Wirkfaktoren

Nachfolgend werden die Wirkfaktoren ausgeführt, die vom Vorhaben ausgehen und Beeinträchtigungen und Störungen der europarechtlich geschützten Tier- und Pflanzenarten verursachen können.

2.2 Baubedingte Wirkfaktoren / Wirkprozesse

2.2.1 Flächeninanspruchnahme

Die Realisierung der Bebauungsplanung führt nicht zur Überbauung von Feldlerchen-Revieren, da keine Reviere ermittelt wurden. Die weiteren ermittelten Vogelarten wie Goldammer, Baumpieper sind nicht betroffen, da ihre Neststandorte in Gehölzen außerhalb liegen und vom Vorhaben nicht durch direkten Flächenverlust betroffen sind. Die geplante PV-Anlage führt somit dazu, dass Fortpflanzungs- und Ruhestätten saP-relevanter Arten nicht direkt beansprucht werden. Gebüsche und Gebäude werden nach gegenwärtigem Planungsstand nicht entfernt.

2.2.1.1 saP-relevante Vogelarten in Solarparks in der Oberpfalz

Die folgende Grafik stellt die Ergebnisse von Raab (2015) dar. In dieser Arbeit wurden 5 Solarparks in der Oberpfalz untersucht. Die Zahlen geben die Anzahl besiedelter Solaranlagen an, nicht die Zahl der Reviere. Wie die Grafik und folgende Tabelle zeigen, wurden u.a. Braunkehlchen und Neuntöter gefunden und in vier von fünf untersuchten PV-Anlagen auch Feldlerchen.

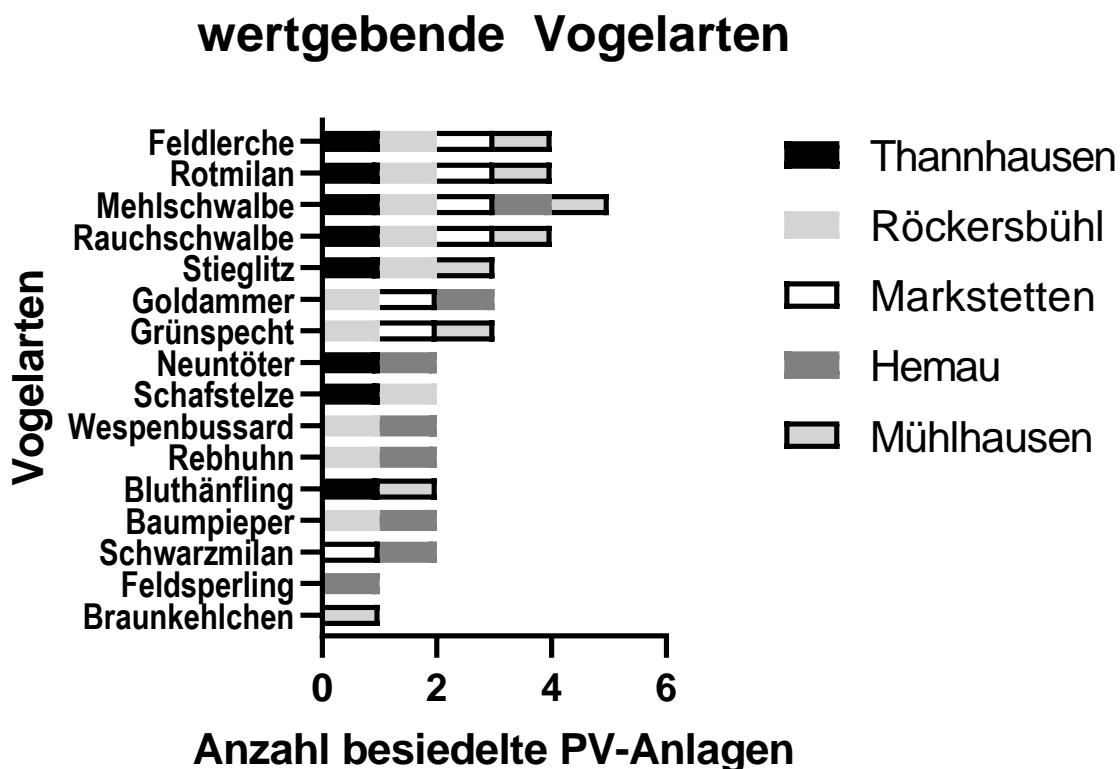


Abbildung 4: Vogelarten von Solarparks in der Oberpfalz

Datenbasis für obige Grafik (Raab 2015):

	RL D 2021	Thannhausen	Röckersbühl	Markstetten	Hemau	Mühlhausen
Braunkehlchen	2					1
Feldsperling	V				1	
Schwarzmilan				1	1	
Baumpieper	V		1		1	
Bluthänfling	3	1				1
Rebhuhn	2		1		1	
Wespenbussard	V		1		1	
Schafstelze	-	1	1			
Neuntöter	-	1			1	
Grünspecht	-		1	1		1
Goldammer	-		1	1	1	
Stieglitz	-	1	1			1
Rauchschwalbe	V	1	1	1		1
Mehlschwalbe	3	1	1	1	1	1
Rotmilan	-	1	1	1		1
Feldlerche	3	1	1	1		1

2.2.1.2 saP-relevante Vogelarten im Solarpark Gänsdorf

Die folgende Grafik stellt die Ergebnisse von LBV (2018) dar. In dieser „Ökologischen Evaluierung des Solarfeldes Gänsdorf, Lkr. Straubing-Bogen, Niederbayern) wurden vom Landesbund für Vogelschutz in Bayern e.V., mit Mitteln des bayer. Naturschutzfonds, der Solarpark Gänsdorf auf Vogelarten, Heuschrecken, Tagfalter etc. hin untersucht. Der Ort Gänsdorf liegt in der Gemeinde Straßkirchen. Der Solarpark hat eine Größe von 110 ha eingezäunte Modulfläche, wobei ein Teil beweidet ist, und wurde 2009 in Betrieb genommen. Randlich ist er mit Gebüsch eingegrünt.

Die Zahlen geben die Anzahl Reviere innerhalb des Solarparks an. Wie die Grafik zeigt, wurden u.a. Neuntöter und Rebhuhn als Brutvögel der Gebüsche und Hecken im Solarpark gefunden.

Solarpark Gänsdorf

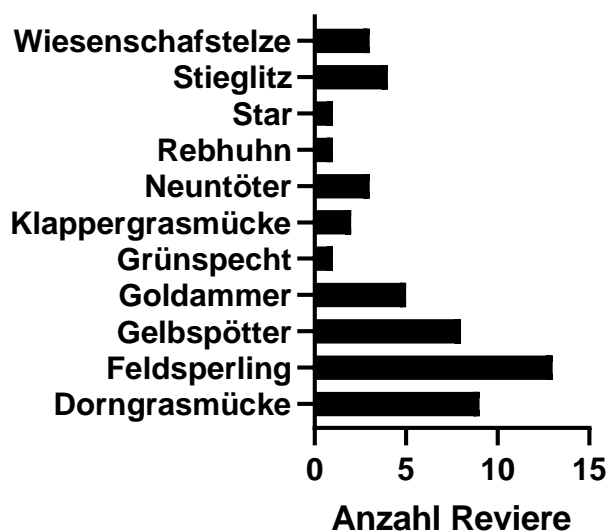


Abbildung 5: Vogelarten Solarpark Gänsdorf in Niederbayern

Die Mehrzahl (7 von 10) der im Solarpark Gänsdorf ermittelten Brutvogelarten steht auf der aktuellen Rote Liste Bayern oder Deutschland oder in den jeweiligen Vorwarnlisten, wie die folgende Tabelle zeigt:

Artname	RL B	RL D
Dorngrasmücke	V	
Feldsperling	V	V
Gelbspötter	3	
Goldammer		
Grünspecht		
Klappergrasmücke	3	
Neuntöter	V	
Rebhuhn	2	2
Star		3
Stieglitz	V	

Entscheidend ist für die Entwicklung der Vogelartenbestände der Reihenabstand der Solarpaneele, der mindestens größer 2,5 m, besser >3 m liegen sollte (BNE 2020). Bereits Raab (2015) wies auf Vorkommen der Feldlerche in Solarparks (untersuchte Anlagen in der Oberpfalz) hin, und wie aus den Fotos dieses ANL-Artikels hervorgeht, war der Reihenabstand der untersuchten Anlagen in dieser Größenordnung.

Peschel & Peschel (2023) beschreiben einen Mindestbedarf von 3,2 m Modulreihenabstand.

Gemäß den Ausführungen des bayer. Bauministeriums (StMWBV 2021) gilt:

„Durch ökologisch hochwertige Gestaltungs- und Pflegemaßnahmen auf der Anlagenfläche können erhebliche Beeinträchtigungen des Naturhaushalts minimiert werden. Werden die Gestaltungs- und Pflegemaßnahmen im Optimalfall flächendeckend umgesetzt, können erhebliche Beeinträchtigungen des Naturhaushalts komplett vermieden werden.“

2.2.1.3 Möglicher Bestand an Zauneidechsen

Untersuchungen zur Bestandsentwicklung von Zauneidechsen in PV-Anlagen liegen in bne (2019) vor: demnach wurden in den PV-Anlagen Finow II und III (in Brandenburg), für die ausführliche mehrjährige Monitoring-Untersuchungen vorliegen, eine kontinuierliche Zunahme der Zauneidechsen-Populationen mit Reproduktion und Nutzung der Flächen auf den PV-Anlagen als Ganzjahreslebensraum festgestellt. Im Solarprojekt Fürstenwalde vervierfachte sich innerhalb von 4 Jahren die Anzahl der Zauneidechsen insgesamt (innerhalb der Anlage nachgewiesenen Individuen gegenüber der Zahl vor Beginn der Baumaßnahmen).

Da in der Satzung eines Bebauungsplans Maßnahmen festgelegt werden können, die eine mögliche künftige Besiedlung der PV-Anlagenfläche durch Zauneidechse befördern können, ist künftig eine flächenhafte Besiedlung der PV-Anlage mit der Zauneidechse möglich:

Solche in der Satzung des Bebauungsplans festlegbaren Maßnahmen sind beispielsweise:

- Maßnahme 1: Entwicklung von Gras-Krautfluren durch Einbringen einer Regiosaatgutmischung für Säume mittlerer Standorte oder durch Heudruschverfahren und Erhaltung durch abschnittsweise Mahd von ca. 50 % der Fläche im Herbst jeden Jahres: Bereitstellung von Nahrungsflächen

- Maßnahme 2: Anlage von Heckenstrukturen (dreireihig) durch die Pflanzung von Sträuchern: Bereitstellung von Nahrungsflächen und von Versteckmöglichkeiten
- Maßnahme 3: Schaffung, Anlage und Entwicklung einer vielfältigen naturnahen Gehölzstruktur aus Sträuchern (10-20 Stück auf 50 m²): Bereitstellung von Nahrungsflächen und von Versteckmöglichkeiten
- Maßnahme 4: Pflanzung von Wildobstbäumen oder Obstbäumen (Hochstämme, regionale Sorten, Pflanzabstand 10 – 12 m) gemäß Planzeichnung: Bereitstellung von Versteckmöglichkeiten

Derzeit ist das UG überwiegend Acker und aufgrund der regelmäßigen Bodenbearbeitung, des Pestizideinsatzes und der Ernte weder Nahrungsfläche noch Reproduktionshabitat für die Zauneidechse. Bei einer entsprechenden Gestaltung ist jedoch künftig eine Besiedlung möglich. Diese Maßnahmen-Vorschläge verwirklichen die Hinweise von Hietel et al. (2021; TH Bingen, Leitfaden für naturverträgliche und biodiversitätsfreundliche Solarparks), d.h. von einer positiven Wirkung auf Zauneidechsen ist auszugehen.

Gleichzeitig nützen die Maßnahmen-Nr. 1 bis 4 auch diejenigen Vogelarten, die in oder unter Gebüsch brüten und im extensiv genutzten Grünland ihre Nahrung suchen, wie z. B. Goldammer, Baumpieper, oder auch Klapper- und Dorngrasmücke, Feldsperling, Stieglitz, Rebhuhn und Bluthänfling sowie Neuntöter und Schwarzkehlchen. Ein Teil dieser Arten ist stark gefährdet oder gefährdet (nach Rote Liste Deutschland 2021) bzw. ist auf der Vorwarnliste verzeichnet. Eine positive Wirkung auf diese Vogelarten ist zu erwarten. Nach LBV (2018) kommt ein Teil dieser Arten auch in PV-Anlagen vor.

2.2.2 Barrierewirkungen und Zerschneidungen

Das Planungsvorhaben bewirkt keine neuen oder zusätzlichen Zerschneidungswirkungen, da es durch eine bestehende Ortsverbindungsstraße und Feldwege bereits erschlossen ist. Für die Baudurchführung werden keine neuen Straßen benötigt.

Nach dem BN-Positionspapier (Bund Naturschutz in Bayern-Position zu Photovoltaik-Anlagen, Stand Juni 2021) können PV-Freiflächenanlagen aus einer Reihe von Gründen v.a. in offenen, ausgeräumten Agrarlandschaften Bestandteile kommunaler Biotopverbund-Konzepte sein, wie sich aus folgenden Argumenten ergibt, d.h. sie wirken nicht als Barriere, sondern sind nützliche Elemente des kommunalen Biotopverbunds:

„Photovoltaik-Freiflächenanlagen sind temporäre, reversible und nicht-versiegelnde Eingriffe in die Landschaft, die bei guter Planung und Unterhalt positive Nebeneffekte für die Biodiversität aufweisen können. Dieses Potential ist in jeder PV-Freiflächenanlage zu nutzen. Der Mehrwert für die Biodiversität besteht bei den Freiflächenanlagen im fehlenden Dünger- und Pestizideinsatz sowie einer deutlich verringerten Nutzungsintensität im Vergleich zur Ausgangssituation eines konventionellen Ackers oder von artenarmen Vielschnittwiesen. Diese Faktoren, fehlende Bodenbearbeitung, die seltenere Mahd bzw. Nutzungseingriffe oder eine extensive Beweidung mit Schafen können zu einer im Vergleich zur umliegenden, konventionell genutzten Agrar- bzw. Ackerlandschaft im Regelfall deutlich höheren Artenvielfalt führen – ohne dass dadurch die im Mittelpunkt stehende Energiegewinnung geschmälert wird. Die PV-Freiflächenanlagen können daher insbesondere in offenen, ausgeräumten Agrarlandschaften Bestandteile kommunaler Biotopverbund-Konzepte sein.“

Auch das Umweltministerium Baden-Württemberg (UM BW 2019) führt zum Biotopverbund aus:

„Die in der Regel eingefriedeten Anlagen bieten jedoch auch potenziell Flächen, die sich für die (Neu-)Ansiedlung spezifischer Arten, die Förderung von typischen Elementen der Flora und Fauna der Umgebung (Leit- und Zielarten) und für die Erhöhung der allgemeinen Biodiversität eignen. So können Inseln aus blütenreichen Brachflächen oder mageren Wiesen etwa eine ausgeräumte und verarmte Agrarlandschaft deutlich aufwerten. Im Schutz der Einfriedung der Anlagen können neue Vegetationsstrukturen und für Flora und Fauna interessante Lebensräume entstehen. Sie können als Trittsteine im Biotopverbund fungieren.“

Ähnlich argumentieren auch BUND & NABU Baden-Württemberg (2021).

2.2.3 Lärm, stoffliche Immissionen, Erschütterungen und optische Störungen

Lärm und stoffliche Immissionen

Baubedingt kommt es vorübergehend zu einer Erhöhung von Lärm und stofflichen Immissionen gegenüber dem jetzigen Zustand (Baufahrzeuge, Erdaushub, Baustelle und Nebenflächen). Der jetzige Zustand ist durch die übliche Nutzung als Acker charakterisiert (d.h. Befahren der Fläche mit Traktoren zur Aussaat, Dünger- und Pestizid-Ausbringen, Ernte, Umbruch).

Erschütterungen

Baubedingt kommt es vorübergehend zu einer Erhöhung von Erschütterungen gegenüber dem jetzigen Zustand.

Nach Herden et al. (2009, S. 65) gibt es keine Hinweise auf optische Störungen und Irritationen bei Durchzug und Wintergästen:

„Da die meisten PV-Module konstant in Südrichtung orientiert sind, dürfte die unterstellte Irritationswirkung am ehesten im Frühjahrszug auftreten, wenn die Zugvögel nordwärts fliegen. Wie oben erwähnt, wurden keinerlei Beobachtungen zu derartigen Verhaltensänderungen gemacht. Neben vielen häufigeren Singvögeln, die vor allem im Herbst meist truppweise auf dem Durchzug beobachtet wurden, erfolgten auch Beobachtungen bemerkenswerterer Arten. Auf der Anlage in Mühlhausen wurden im Frühjahr 2006 Braunkehlchen und Wiesenpieper festgestellt. Auch die Feldlerche war auf dem Zug in Mühlhausen und Erlasee zu beobachten. Diese Arten ziehen eher bodennah und nutzen die PV-Anlagenflächen zur Rast.“

2.3 Anlagenbedingte Wirkprozesse

2.3.1 Flächenbeanspruchung

Anlagenbedingt werden keine zusätzlichen Flächen - über die baubedingten Flächen hinaus - in Anspruch genommen. Die Realisierung des Planungsvorhabens führt zum Verlust von Flächen von Lebensräumen mit kurzer Entwicklungsdauer (Acker).

Habitate saP-relevanter Arten gehen beim gegenwärtigen Planungsstand nicht verloren, da keine Reviere der Feldlerche (EOAC-Brutstatus B4) ermittelt wurden.

2.3.2 Barrierewirkungen und Zerschneidungen

Zusätzliche Barrierewirkungen und Zerschneidungen von Verbundbeziehungen, die durch das Planungsvorhaben neu entstehen könnten und zu einer wesentlich veränderten Verbundbeziehung führen würden, entstehen durch das Planungsvorhaben nicht. Das UG ist über bestehende Wege,

insbesondere auf der Nordseite, bereits erschlossen. Erhebliche zusätzliche Zerschneidungswirkungen sind aufgrund dieser Lage und Ausgangssituation nicht zu erwarten.

2.4 Betriebsbedingte Wirkprozesse

2.4.1 Barrierewirkungen bzw. Zerschneidung

Siehe Anlagenbedingte Wirkprozesse.

2.4.2 Lärmimmissionen und Störungen durch Ver- und Entsorgung

Betriebsbedingt (erhöhter Verkehr) kann es nicht zu einer Erhöhung von Lärm und stofflichen Immissionen gegenüber dem jetzigen Zustand kommen, da dann lediglich Wartungsarbeiten an den PV-Modulen erforderlich sind (und keine regelmäßige Bodenbestellung wie auf bei einem Acker).

2.4.3 Optische Störungen

Direkte Auswirkungen auf neben dem UG lebende saP-relevante Arten – über die direkte Überbauung des Lebensraums hinaus – sind nicht möglich (sogenannte „Kulissenwirkung“), da randlich bereits Gehölze vorhanden sind und keine Feldlerchen vorkommen.

2.4.4 Kollisionsrisiko

Neue zusätzliche Verkehrswege zur Erschließung und Anbindung werden für das Planungsvorhaben nicht benötigt. Daher ist nicht zu befürchten, dass das Kollisionsrisiko für Tiere (v. a. Kleinvögel und Fledermäuse) permanent erheblich steigen wird. Das Kollisionsrisiko (v.a. Kleinvögel und Fledermäuse) ist abhängig von der Geschwindigkeit und dem Verkehrsaufkommen. Die in einer PV-Anlage künftig möglichen Fahrten durch Wartungsfahrzeuge sind jedoch von den Geschwindigkeiten nicht mit einer Landstraße vergleichbar, sondern deutlich niedriger, und Fahrzeuge in der PV-Anlage treten nur bei Wartungsarbeiten auf.

3 Maßnahmen zur Vermeidung und zur Sicherung der kontinuierlichen ökologischen Funktionalität

3.1 Maßnahmen zur Vermeidung

Folgende Vorkehrungen zur Vermeidung werden durchgeführt, um Gefährdungen der nach den hier einschlägigen Regelungen geschützten Tier- und Pflanzenarten zu vermeiden oder zu mindern. Die Ermittlung der Verbotstatbestände gem. § 44 Abs. 1 i.V.m. Abs. 5 BNatSchG erfolgt unter Berücksichtigung folgender Vorkehrungen:

Während der Bauzeit der PV-Anlage könnte es vorkommen, dass Zauneidechsen von dem nördlich gelegenen Gebüsch (potenzielles Habitat) aus in die südlich gelegene benachbarte Baustelle einwandern und dort z. B. durch Baumaschinen überfahren werden. Zur Vermeidung dieses Tötungsrisikos ist eine bauzeitliche Abzäunung (siehe Abb. 6) erforderlich, falls während der Aktivitätszeit von Zauneidechsen die PV-Anlage errichtet wird. Die folgende Vermeidungsmaßnahme „V1“ ist rein vorsorglich und kann entfallen, wenn die Bauarbeiten im Winter (Oktober bis März) durchgeführt werden, d. h. außerhalb der Aktivitätszeit der Zauneidechse.

Vermeidungsmaßnahme V1 für die Zauneidechse:

V1: bauzeitliche Zäunung entlang der auf der Nordseite gelegenen Böschungen während der Bauausführung, oder Durchführung der Baumaßnahmen außerhalb der Aktivitätszeit (Ende Februar bis September) von Zauneidechsen. Die Zäunung sollte durch eine ökolog. Baubegleitung auf Funktionsfähigkeit überprüft werden (kein Umfallen oder Einknicken des Zaunes).

Für in oder unter Gebüsch brütende Vogelarten sind keine Vermeidungsmaßnahmen nötig, da die nachgewiesenen Reviere dieser Arten außerhalb der PV-Anlagenplanung liegen. Zudem können durch Eingrünungen mit Gebüsch neue, zusätzliche Neststandorte entstehen, d.h. die Menge an verfügbaren Brutplätzen vergrößert werden.

3.2 Maßnahmen zur Sicherung der kontinuierlichen ökologischen Funktionalität

Da keine Feldlerchen ermittelt wurden, sind keine CEF-Maßnahmen erforderlich.

4 Bestand sowie Darlegung der Betroffenheit der Arten

4.1 Bestand und Betroffenheit der Arten nach Anhang IV der FFH-Richtlinie

4.1.1 Pflanzenarten nach Anhang IV der FFH-Richtlinie

Bezüglich der Pflanzenarten nach Anhang IV b) FFH-RL ergibt sich aus § 44 Abs.1 Nr. 4 i.V.m. Abs. 5 BNatSchG für nach § 15 Absatz 1 BNatSchG unvermeidbare Beeinträchtigungen durch Eingriffe in Natur und Landschaft, die nach § 17 Absatz 1 oder Absatz 3 BNatSchG zugelassen oder von einer Behörde durchgeführt werden, folgendes Verbot:

Schädigungsverbot (s. Nr. 2 der Formblätter):

Beschädigen oder Zerstören von Standorten wild lebender Pflanzen der besonders geschützten Arten oder damit im Zusammenhang stehendes vermeidbares Entnehmen, Beschädigen oder Zerstören von Exemplaren wild lebender Pflanzen bzw. ihrer Entwicklungsformen.

Abweichend davon liegt ein Verbot nicht vor, wenn

- die Beeinträchtigung durch den Eingriff oder das Vorhaben das Entnahme-, Beschädigungs- und Zerstörungsrisiko für Exemplare der betroffenen Arten nicht signifikant erhöht und diese Beeinträchtigung bei Anwendung der gebotenen, fachlich anerkannten Schutzmaßnahmen nicht vermieden werden kann (§ 44 Abs. 5 Satz 4 i.V.m. Satz 2 Nr. 1 BNatSchG analog),
- die Pflanzen oder ihre Entwicklungsformen im Rahmen einer erforderlichen Maßnahme, die auf den Schutz der Exemplare oder ihrer Entwicklungsformen vor Entnahme, Beschädigung oder Zerstörung und die Erhaltung der ökologischen Funktion der Standorte im räumlichen Zusammenhang gerichtet ist, beeinträchtigt werden und diese Beeinträchtigungen unvermeidbar sind (§ 44 Abs. 5 Satz 4 i.V.m. Satz 2 Nr. 2 BNatSchG analog),
- die ökologische Funktion des von dem Eingriff oder Vorhaben betroffenen Standortes im räumlichen Zusammenhang weiterhin erfüllt wird (§ 44 Abs. 5 Satz 4 i.V.m. Satz 2 Nr. 3 BNatSchG analog).

Übersicht über das Vorkommen der betroffenen Pflanzenarten:

Pflanzen nach Anhang IV der FFH-Richtlinie kommen im UG aufgrund der bestehenden Nutzung nicht vor, da ihre Standortansprüche (vgl. Oberdorfer 1994) auf landwirtschaftlichen Nutzflächen nicht verwirklicht sind und diese Arten einen Umbruch des Bodens oder mehrfache Mahd nicht vertragen. Bei den Kartierungen konnten auch keine Hinweise auf solche saP-relevanten Pflanzenarten gefunden werden. Daher ist sicher nicht damit zu rechnen, dass saP-relevante Pflanzenarten im UG vorkommen können.

Die Verbotstatbestände nach § 44 Abs. 1 Nr. 4 i.V. mit Abs. 5 BNatSchG sind nicht einschlägig, da Habitats von Pflanzenarten des Anhangs IV der FFH-Richtlinie ausgeschlossen werden können.

Schädigungsverbot (§ 44 Abs.1 Nr. 4) ist erfüllt: ... ja [X] nein

Eine Ausnahme nach § 45 Absatz 7 BNatSchG ist daher nicht erforderlich, ebenso nicht gem. Art. 16 FFH-Richtlinie.

4.1.2 Tierarten nach Anhang IV der FFH-Richtlinie

Bezüglich der Tierarten nach Anhang IV a) FFH-RL ergeben sich aus § 44 Abs.1 Nrn. 1 bis 3 i.V.m. Abs. 5 BNatSchG für nach § 15 Absatz 1 BNatSchG unvermeidbare Beeinträchtigungen durch Eingriffe in Natur und Landschaft, die nach § 17 Absatz 1 oder Absatz 3 BNatSchG zugelassen oder von einer Behörde durchgeführt werden, folgende Verbote:

Schädigungsverbot von Lebensstätten (s. Nr. 2.1 der Formblätter): Beschädigung oder Zerstörung von Fortpflanzungs- und Ruhestätten.

Abweichend davon liegt ein Verbot nicht vor, wenn die ökologische Funktion der von dem Eingriff oder Vorhaben betroffenen Fortpflanzungs- oder Ruhestätten im räumlichen Zusammenhang gewahrt wird (§ 44 Abs. 5 Satz 2 Nr. 3 BNatSchG).

Störungsverbot (s. Nr. 2.2 der Formblätter): Erhebliches Stören von Tieren während der Fortpflanzungs-, Aufzucht-, Mauser-, Überwinterungs- und Wanderungszeiten.

Ein Verbot liegt vor, wenn sich durch die Störung der Erhaltungszustand der lokalen Population der betroffenen Arten verschlechtert (§ 44 Abs. 1 Nr. 2 BNatSchG).

Tötungs- und Verletzungsverbot (s. Nr. 2.3 der Formblätter):

Fang, Verletzung oder Tötung von Tieren sowie Beschädigung, Entnahme oder Zerstörung ihrer Entwicklungsformen bei Errichtung oder durch die Anlage des Vorhabens sowie durch die Gefahr von Kollisionen im Straßenverkehr.

Abweichend davon liegt ein Verbot nicht vor,

- wenn die Beeinträchtigung durch den Eingriff oder das Vorhaben das Tötungs- und Verletzungsrisiko für Exemplare der betroffenen Arten nicht signifikant erhöht und diese Beeinträchtigung bei Anwendung der gebotenen, fachlich anerkannten Schutzmaßnahmen nicht vermieden werden kann (§ 44 Abs. 5 Satz 2 Nr. 1 BNatSchG);
- wenn die Tiere oder ihre Entwicklungsformen im Rahmen einer erforderlichen Maßnahme, die auf den Schutz der Tiere vor Tötung oder Verletzung oder ihrer Entwicklungsformen vor Entnahme, Beschädigung oder Zerstörung und die Erhaltung der ökologischen Funktion der Fortpflanzungs- oder Ruhestätten im räumlichen Zusammenhang gerichtet ist, beeinträchtigt werden und diese Beeinträchtigungen unvermeidbar sind (§ 44 Abs. 5 Satz 2 Nr. 2 BNatSchG).

Übersicht über das Vorkommen der betroffenen Tierarten des Anhang IV FFH-RL

Aufgrund der bestehenden Nutzung (v.a. Acker) sind reproduktive Vorkommen von saP-relevanten Tierarten wie z.B. Amphibien, Libellen, Tag- und Nachtfalter, Totholz-bewohnende Käfer nicht möglich. Geeignete Fließgewässer, geeignete Kleingewässer oder geeignete Bäume kommen im UG nicht vor.

Vorkommen von saP-relevanten Tierarten dieser Artengruppen können im UG zudem aufgrund der fehlenden Ausstattung an erforderlichen Kleinstrukturen, der Vegetation und der Nutzung ausgeschlossen werden.

Das UG bietet für saP-relevante Tierarten – mit Ausnahme von einigen wenigen saP-relevanten Vogelarten - keinen geeigneten Lebensraum, da die vorhandenen Lebensraumtypen bzw. Vegetationstypen und Habitatstrukturen sowie Flächengrößen nicht mit den ökologischen Ansprüchen dieser Arten übereinstimmen.

Tabelle 1: Schutzstatus und Gefährdung der im Untersuchungsraum nachgewiesenen saP-relevanten Arten

fett streng geschützte Art (§ 7 Abs. 2 Nr. 14 BNatSchG)
RL BY Rote Liste Bayerns und RL D Rote Liste Deutschland

Deutscher Name	wissenschaftlicher Name	RL BY	RL D	EHZ ABR / KBR	Status im UG
Baumpieper	<i>Anthus trivialis</i>	2	V	s	Brutvogel, EOAC B4 Revier außerhalb
Goldammer	<i>Emberiza citrinella</i>		V	G	Brutvogel, EOAC B4 Revire außerhalb
Stieglitz	<i>Carduelis carduelis</i>		V	G	Brutvogel, EOAC B4 Revire außerhalb

Tabelle 2: Übersicht über das mögliche Vorkommen saP-relevanter Tierarten

Artengruppe	Kartierungen saP-relevanter Arten im UG	Verbotstatbestände	Ausnahme nach § 45 Absatz 7 BNatSchG
Säugetiere / Fledermäuse	Quartiere von Fledermausarten sind nicht betroffen, da keine Gebäude vorhanden sind. Ein Verlust potenzieller Leitstrukturen ist nicht gegeben.	nicht einschlägig	Nicht erforderlich
Säugetiere / Biber, Feldhamster, Luchs	Keine Hinweise auf mögliche Habitate.	<u>nicht</u> einschlägig	Nicht erforderlich
Amphibien	Laichgewässer nicht vorhanden.	<u>nicht</u> einschlägig	Nicht erforderlich
Reptilien	Keine Nachweise der Zauneidechse.	<u>nicht</u> einschlägig	Nicht erforderlich
Libellen	Geeignete Larvalgewässer sind nicht betroffen.	<u>nicht</u> einschlägig	Nicht erforderlich
Käfer	Keine geeigneten Bäume vorhanden.	<u>nicht</u> einschlägig	Nicht erforderlich
Schmetterlinge	Relevante Futterpflanzen nicht vorhanden.	<u>nicht</u> einschlägig	Nicht erforderlich
Weichtiere / Großkrebse	Geeignete Laichgewässer nicht vorhanden.	<u>nicht</u> einschlägig	Nicht erforderlich
Vögel	Am Boden brütende Arten wie die Feldlerche kommen nicht vor. Vermeidungs- und CEF-Maßnahmen sind daher erforderlich (Bauzeiten-Beschränkung und Bereitstellung Ersatzhabitate als CEF-Maßnahme).	nicht einschlägig; bei Durchführung von Vermeidungsmaßnahmen und von CEF-Maßnahmen	Nicht erforderlich

4.1.2.1 Fledermäuse

Das Untersuchungsgebiet weist aufgrund seiner landwirtschaftlichen Nutzung keine Fortpflanzungs- und Ruhestätten für Fledermäuse auf. Quartiere sind vom Planungsvorhaben nicht betroffen. Maßnahmen sind nicht nötig.

4.1.2.2 Reptilien

Die Zauneidechse hat in der intensiv landwirtschaftlich genutzten Planungsfläche keinen reproduktiven Lebensraum.

Nördlich außerhalb der geplanten PV-Anlage sind Vorkommen von Zauneidechsen möglich, sodass hier (auf der Nordseite der PV-Anlage) eine bauzeitliche Absperrung mit Reptilienzäunen empfehlenswert ist, damit von diesem potenziellen Habitat keine Individuen in die Baustelle einwandern und dort ggf. von Baufahrzeugen überfahren werden.

Zauneidechse (*Lacerta agilis*)

Tierart nach Anhang IV a) FFH-RL

1 Grundinformationen

Rote - Liste Status Deutschland: V **Bayern: V**

Art im UG: nachgewiesen potenziell möglich: westlich außerhalb

Erhaltungszustand der Art auf Ebene der **kontinentalen biogeographischen Region**

günstig ungünstig - unzureichend ungünstig - schlecht

In Deutschland kommt die Zauneidechse praktisch flächendeckend vor, mit Schwerpunkten im Osten und im Südwesten. Bayern ist bis in den alpinen Bereich ebenfalls noch annähernd flächendeckend besiedelt. Durch großflächige Verluste von Habitaten sowie durch Zerschneidungen in den letzten Jahrzehnten klaffen allerdings immer größere Lücken im landesweiten Verbund. Lokal gibt es bereits deutliche Bestandsrückgänge. Die Zauneidechse besiedelt ein breites Biotopspektrum von strukturreichen Flächen (Gebüsch - Offenland - Mosaik) einschließlich Straßen-, Weg- und Uferrändern. Geeignete Lebensräume sind wärmebegünstigt, bieten aber gleich-zeitig Schutz vor zu hohen Temperaturen. Die Habitate müssen im Jahresverlauf ein Mosaik unterschiedlichster Strukturen aufweisen, um im Jahresverlauf trockene und gut isolierte Winterquartiere, geeignete Eiablageplätze, Möglichkeiten zur Thermoregulation, Vorkommen von Beutetieren und Deckungsmöglichkeiten zu gewährleisten. Dabei ist häufig eine sehr enge Bindung der Zauneidechse an Sträucher oder Jungbäume festzustellen. Normalerweise Ende Mai bis Anfang Juli legen die Weibchen ihre ca. 5 - 14 Eier an sonnenexponierten, vegetationsarmen Stellen ab. Dazu graben sie wenige Zentimeter tiefe Erdlöcher/-gruben. Je nach Sommertemperaturen schlüpfen die Jungtiere nach zwei bis drei Monaten. Das Vorhandensein besonderer Eiablageplätze mit grabbarem Boden bzw. Sand ist einer der Schlüsselfaktoren für die Habitatqualität. Über die Winterquartiere, in der die Zauneidechsen von September/Oktober bis März/April immerhin den größten Teil ihres Lebens verbringen, ist kaum etwas bekannt. Die Art soll „üblicherweise“ innerhalb des Sommerlebensraumes überwintern. Die Wahl dieser Quartiere scheint in erster Linie von der Verfügbarkeit frostfreier Hohlräume abzuhängen. Grundsätzlich sind auch offene, sonnenexponierte Böschungen oder Gleis-schotter geeignet. Da Zauneidechsen wechselwarme Tiere sind, die auf schnelle Temperaturzufuhr angewiesen ist, um aktiv werden zu können, werden Bereiche mit Ost-, West- oder Südexposition zum Sonnen bevorzugt. Die Zauneidechsen ernähren sich im Wesentlichen von bodenlebenden Insekten und Spinnen. Innerhalb des Lebensraumes können Ortsveränderungen bis zu 100 m (max. 4,0 km) beobachtet werden. Die Ausbreitung erfolgt vermutlich über die Jungtiere.

Lokale Population:

Bei Verwirklichung des Bauvorhabens kann es vorkommen, dass von den nördlich gelegenen Gebüsch aus Zauneidechsen möglicherweise in die südlich gelegene benachbarte Baustelle einwandern.

Die lokale Population ist auf der Ebene des Gemeindegebiets anzusiedeln.

Der **Erhaltungszustand** der **lokalen Population** wird demnach bewertet mit:

hervorragend (A) gut (B) mittel - schlecht (C)

Zauneidechse (*Lacerta agilis*)

Tierart nach Anhang IV a) FFH-RL

2.1 Prognose des Schädigungsverbots für Lebensstätten nach § 44 Abs. 1 Nr. 3 i. V. m. Abs. 5 Satz 1 - 3 u. 5 BNatSchG

Die landwirtschaftlich genutzten Flächen sind kein Lebensraum für die Zauneidechse, jedoch kann sie in Randbereichen (Gebüsch auf der Nordseite, mit südexponiertem Saum) außerhalb der Planungsfläche vorkommen.

- Konfliktvermeidende Maßnahmen erforderlich:
 CEF - Maßnahmen:

Schädigungsverbot ist erfüllt: ja nein

2.2 Prognose des Störungsverbots nach § 44 Abs. 1 Nr. 2 i. V. m. Abs. 5 Satz 1, 3 u. 5 BNatSchG

Nicht relevant, da das Vorkommen durch das Planungsvorhaben nicht beeinträchtigt wird, und eine populationswirksame Störung nicht gegeben ist.

- Konfliktvermeidende Maßnahmen erforderlich:

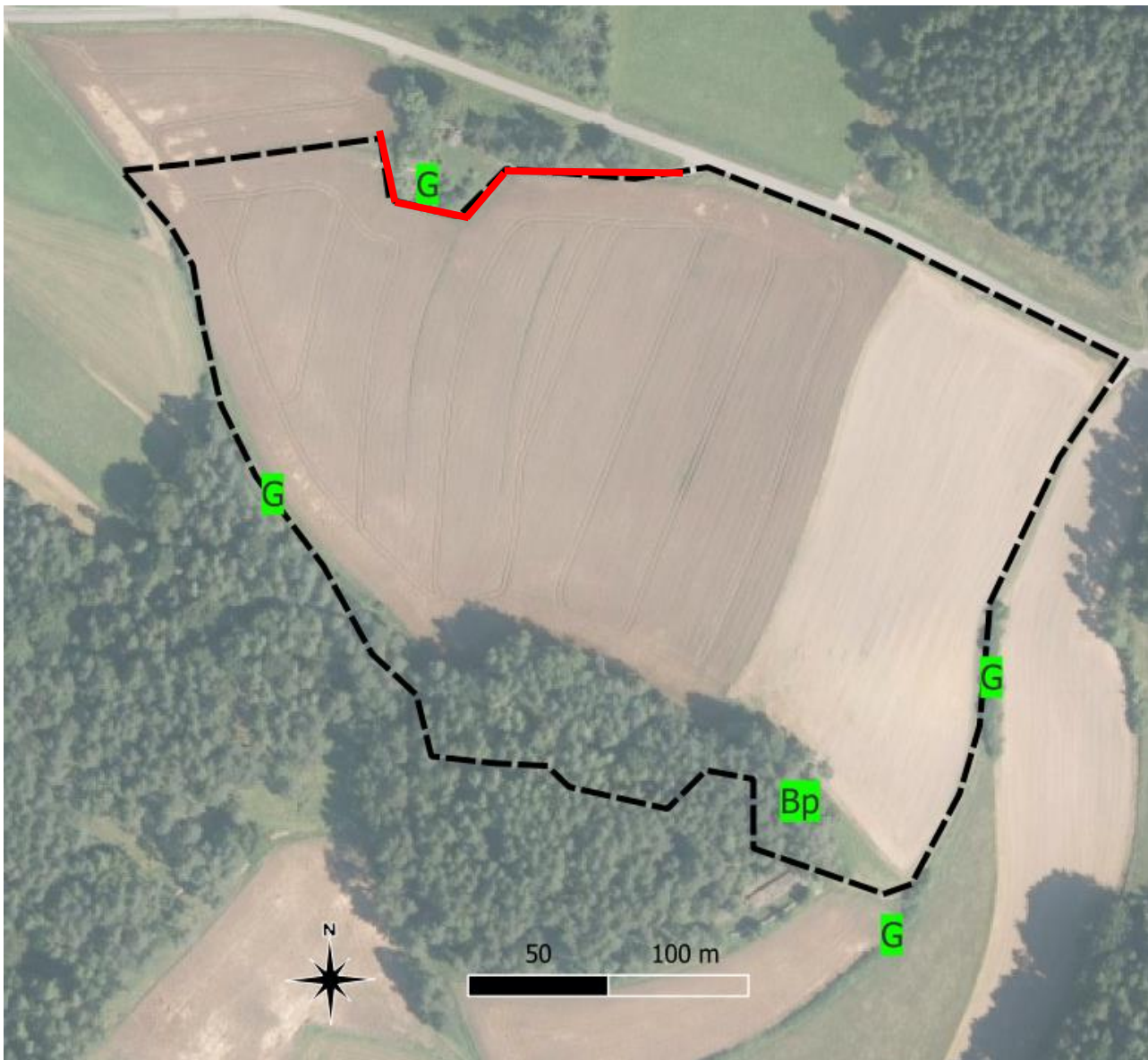
Störungsverbot ist erfüllt: ja nein

2.3 Prognose des Tötungs- und Verletzungsverbots nach § 44 Abs. 1 Nr. 1 i. V. m. Abs. 5 Satz 1, 2 u. 5 BNatSchG

Während der Bauzeit der PV-Anlage könnte es vorkommen, dass Zauneidechsen von den nördlich gelegenen Gebüsch (potenzielles Habitat) aus in die südlich gelegene benachbarte Baustelle einwandern und dort z. B. durch Baumaschinen überfahren werden. Zur Vermeidung dieses Tötungsrisikos ist eine bauzeitliche Abzäunung erforderlich, falls während der Aktivitätszeit von Zauneidechsen die PV-Anlage errichtet wird. Die folgende Vermeidungsmaßnahme „V1“ ist rein vorsorglich und kann entfallen, wenn die Bauarbeiten im Winter (Oktober bis März) durchgeführt werden, d. h. außerhalb der Aktivitätszeit der Zauneidechse.

- Konfliktvermeidende Maßnahmen erforderlich:
- V1: bauzeitliche Zäunung entlang der auf der Nordseite gelegenen Böschungen während der Bauausführung, oder Durchführung der Baumaßnahmen außerhalb der Aktivitätszeit (Ende Februar bis September) von Zauneidechsen. Die Zäunung sollte durch eine ökolog. Baubegleitung auf Funktionsfähigkeit überprüft werden (kein Umfallen oder Einknicken des Zaunes).

Tötungsverbot ist erfüllt: ja nein



Rote Linien: symbolische Darstellung der vorgeschlagenen bauzeitlichen Zäunung

Abbildung 6: Lage von Vermeidungsmaßnahme V1

4.1.2.3 Insekten

Rauhaarige Weidenröschen und Nachtkerzen sind im UG aufgrund der landwirtschaftlichen Nutzung nicht vorhanden. Der Nachtkerzenschwärmer hat damit keine Futterpflanzen im Gebiet der geplanten PV-Anlage. Ebenso sind keine Bäume vorhanden, die für xylobionte Käfer geeignet wären.

4.2 Bestand und Betroffenheit europäischer Vogelarten nach Art. 1 der Vogelschutzrichtlinie (VRL)

Bezüglich der Europäischen Vogelarten nach Art. 1 VRL ergeben sich aus § 44 Abs.1 Nrn. 1 bis 3 i.V.m. Abs. 5 BNatSchG für nach § 15 Absatz 1 BNatSchG unvermeidbare Beeinträchtigungen

durch Eingriffe in Natur und Landschaft, die nach § 17 Absatz 1 oder Absatz 3 BNatSchG zugelassen oder von einer Behörde durchgeführt werden, folgende Verbote:

Schädigungsverbot von Lebensstätten (s. Nr. 2.1 der Formblätter): Beschädigung oder Zerstörung von Fortpflanzungs- und Ruhestätten.

Abweichend davon liegt ein Verbot nicht vor, wenn die ökologische Funktion der von dem Eingriff oder Vorhaben betroffenen Fortpflanzungs- oder Ruhestätten im räumlichen Zusammenhang weiterhin erfüllt wird (§ 44 Abs. 5 Satz 2 Nr. 3 BNatSchG).

Störungsverbot (s. Nr. 2.2 der Formblätter): Erhebliches Stören von Vogelarten während der Fortpflanzungs-, Aufzucht-, Mauser-, Überwinterungs- und Wanderungszeiten.

Ein Verbot liegt vor, wenn sich durch die Störung der Erhaltungszustand der lokalen Population der betroffenen Arten verschlechtert (§ 44 Abs. 1 Nr. 2 BNatSchG).

Tötungsverbot (s. Nr. 2.3 der Formblätter): Fang, Verletzung oder Tötung von Tieren sowie Beschädigung, Entnahme oder Zerstörung ihrer Entwicklungsformen bei Errichtung oder durch die Anlage des Vorhabens sowie durch die Gefahr von Kollisionen.

Abweichend davon liegt ein Verbot nicht vor,

- wenn die Beeinträchtigung durch den Eingriff oder das Vorhaben das Tötungs- und Verletzungsrisiko für Exemplare der betroffenen Arten nicht signifikant erhöht und diese Beeinträchtigung bei Anwendung der gebotenen, fachlich anerkannten Schutzmaßnahmen nicht vermieden werden kann (§ 44 Abs. 5 Satz 2 Nr. 1 BNatSchG);
- wenn die Tiere oder ihre Entwicklungsformen im Rahmen einer erforderlichen Maßnahme, die auf den Schutz der Tiere vor Tötung oder Verletzung oder ihrer Entwicklungsformen vor Entnahme, Beschädigung oder Zerstörung und die Erhaltung der ökologischen Funktion der Fortpflanzungs- oder Ruhestätten im räumlichen Zusammenhang gerichtet ist, beeinträchtigt werden und diese Beeinträchtigungen unvermeidbar sind (§ 44 Abs. 5 Satz 2 Nr. 2 BNatSchG).

Übersicht über das Vorkommen der betroffenen europäischen Vogelarten

Für die saP-relevanten Vogelarten sind insbesondere folgende ökologischen Gruppen wichtig:

- a) In oder unter Gebüsch brütende Arten wie die Goldammer. Die Arten dieser ökologischen Gruppe bauen jedes Jahr ein neues Nest.

Bei Durchführung der vorgeschlagenen CEF-Maßnahmen ist davon auszugehen, dass durch das Planungsvorhaben keine populationsbezogene Verschlechterung des Erhaltungszustandes der saP-relevanten Vogelart Feldlerche erfolgt, da die ökologische Funktion im räumlichen Zusammenhang gewahrt bleibt.

Tabelle 3: Schutzstatus und Gefährdung der im UG nachgewiesenen vorkommenden Europäischen Vogelarten

Kürzel	Artname	Status im UG	Lage der Reviere 2022	Betroffenheit
G	Goldammer, Grasmücken,	Brutvogel B4	mehrere Reviere außerhalb der Planungsfläche	Nein; CEF-Maßnahmen unnötig
Bp	Baumpieper	Brutvogel B4	1 Revier außerhalb der Planungsfläche	Nein; CEF-Maßnahmen unnötig

Betroffenheit der Vogelart Goldammer (*Emberiza citrinella*)

und andere am Boden unter Gebüsch brütende Vogelarten, die jedes Jahr ihr Nest neu errichten

Europäische Vogelart nach VRL

1 Grundinformationen

Rote-Liste Status Deutschland: V Bayern: - Art(en) im UG nachgewiesen potenziell möglich
Status: wahrscheinlicher Brutvogel

Erhaltungszustand der Art auf Ebene der kontinentalen Biogeographischen Region Bayerns

günstig ungünstig – unzureichend ungünstig – schlecht

Die Goldammer ist in Bayern flächendeckend verbreitet. Sie fehlt weitestgehend im Alpenraum und weist kleine Verbreitungslücken in höheren waldreichen Mittelgebirgen auf, wobei diese wahrscheinlich auf Erfassungslücken zurück zu führen sind. Im Alpenraum kommt die Goldammer nur lokal, meist in klimatisch begünstigten Tallagen, vor. Eine Veränderung des Brutareals zum Zeitraum 1996-1999 ist nicht erkennbar.

Die aktuelle Bestandsschätzung liegt gut doppelt so hoch wie die aus den Jahren 1996-1999. Dies hat vermutlich methodische Ursachen.

Brutbestand: 495.000-1.250.000 Brutpaare

Kurzfristiger Bestandstrend: stabil

(nach <https://www.lfu.bayern.de/natur/sap/arteninformationen/steckbrief/zeige?stbname=Emberiza+citrinella>)

Die Goldammer ist ein Bewohner der offenen, aber reich strukturierten Kulturlandschaft. Ihre Hauptverbreitung hat sie in Wiesen- und Ackerlandschaften, die reich mit Hecken, Büschen und kleinen Feldgehölzen durchsetzt sind, sowie an Waldrändern. Ebenso findet man sie an Gräben und Ufern mit vereinzelt Büschen, auf Sukzessionsflächen in Sand- und Kiesabbaugebieten und selbst in Straßenrandpflanzungen. Die Art brütet auch in Schneeheide-Kiefernwäldern und schütter bewachsenen Terrassen dealpiner Wildflüsse.

Phänologie: Sehr häufiger Brutvogel

Wanderungen: Kurzstreckenzieher, Teilzieher und Standvogel mit Dismigration und Winterflucht; Außerhalb der Brutzeit meist in Trupps oder Schwärmen (auch mit Finken)

Brut: Bodenbrüter, Nest in Vegetation versteckt, bevorzugt an Böschungen, unter Grasbühlen oder niedrig in Büschen

Brutzeit: Mitte März bis Ende August; Legebeginn ab Anfang April

Tagesperiodik: tagaktiv

Zug: tags

(nach <https://www.lfu.bayern.de/natur/sap/arteninformationen/steckbrief/zeige?stbname=Emberiza+citrinella>)

Lokale Population:

Die Brutbestände der oben genannten Art werden als lokale Population angenommen, die im UG brütet, und die im Gemeindegebiet und im Landkreis verbreitet ist. Die Art kommt im UG außerhalb der geplanten PV-Anlage (Gebüsch und Hecken) im EOAC-Brutstatus B4 vor, und ist daher vom Vorhaben nicht betroffen. Durch eine Eingrünung entstehen neue, zusätzliche Neststandorte.

Der Erhaltungszustand der **lokalen Population** wird demnach bewertet mit:

hervorragend (A) gut (B) mittel – schlecht (C)

2.1 Prognose des Schädigungsverbots von Lebensstätten nach § 44 Abs. 1 Nr. 3 und 1 i. V. m. Abs. 5 Satz 1 - 3 u. 5 BNatSchG

Betroffenheit nur dann, wenn Gehölze entlang von Zuwegungen entfernt werden würden, was beim gegenwärtigen Planungsstand nicht der Fall ist.

Betroffenheit der Vogelart Goldammer (*Emberiza citrinella*)

und andere am Boden unter Gebüsch brütende Vogelarten, die jedes Jahr ihr Nest neu errichten

Europäische Vogelart nach VRL

 Konfliktvermeidende Maßnahmen erforderlich: CEF-Maßnahmen erforderlich:

▪

Schädigungsverbot ist erfüllt: ja nein**2.2 Prognose des Störungsverbots nach § 44 Abs. 1 Nr. 2 i. V. m. Abs. 5 Satz 1, 3 u. 5 BNatSchG**

Nicht relevant: Entscheidend für diese Art ist die Überbauung und die damit verbundenen teilweisen Brutplatzverluste, oder die individuelle Tötung während der Bauzeit.

 Konfliktvermeidende Maßnahmen erforderlich:

▪ keine

Störungsverbot ist erfüllt: ja nein**2.3 Prognose des Tötungs- und Verletzungsverbots nach § 44 Abs. 1 Nr. 1 i. V. m. Abs. 5 Satz 1, 2 u. 5 BNatSchG**

Wenn die im Rahmen des Planungsvorhabens nötigen Baufeldberäumungen entlang von Wegen zu Gehölzrodungen führen würden, und wenn dadurch Nester in der Brutzeit überbaut, überschüttet oder überfahren werden würden und damit Verletzungen oder Tötungen bzw. Zerstörungen der Nester erfolgen würden, würden die Verbotstatbestände verwirklicht. Diesen Tatbeständen kann durch die Wahl eines geeigneten Zeitpunkts für die Baumaßnahmen außerhalb der Brutzeit entgangen werden.

Betroffenheit nur dann, wenn Gehölze entlang von Zuwegungen entfernt werden würden, was beim gegenwärtigen Planungsstand nicht der Fall ist

 Konfliktvermeidende Maßnahmen erforderlich:**Tötungsverbot ist erfüllt:** ja nein

5 Gutachterliches Fazit

Das Planungsvorhaben führt nicht zu den Verbotstatbeständen des speziellen Artenschutzrechts.

Feldlerchen und Zauneidechsen wurden trotz gezielter Suche auf der geplanten PV-Fläche nicht gefunden.

Fortpflanzungsstätten von saP-relevanten Greifvogelarten in Horsten werden nicht beschädigt oder zerstört (auf dem Acker im UG sind keine Horste vorhanden), ebenso keine Bäume mit Höhlen.

Während der Bauzeit der PV-Anlage könnte es vorkommen, dass Zauneidechsen von dem nördlich gelegenen Gebüsch (potenzielles Habitat) aus in die südlich gelegene benachbarte Baustelle einwandern und dort z. B. durch Baumaschinen überfahren werden. Zur Vermeidung dieses Tötungsrisikos ist eine bauzeitliche Abzäunung (siehe Abb. 6) erforderlich, falls während der Aktivitätszeit von Zauneidechsen die PV-Anlage errichtet wird. Die Vermeidungsmaßnahme „V1“ ist rein vorsorglich und kann entfallen, wenn die Bauarbeiten im Winter (Oktober bis März) durchgeführt werden, d. h. außerhalb der Aktivitätszeit der Zauneidechse.

V1: bauzeitliche Zäunung entlang der auf der Nordseite gelegenen Böschungen während der Bauausführung, oder Durchführung der Baumaßnahmen außerhalb der Aktivitätszeit (Ende Februar bis September) von Zauneidechsen. Die Zäunung sollte durch eine ökolog. Baubegleitung auf Funktionsfähigkeit überprüft werden (kein Umfallen oder Einknicken des Zaunes).

Bei Durchführung der vorgeschlagenen Maßnahmen ist davon auszugehen, dass durch das Planungsvorhaben keine populationsbezogene Verschlechterung des Erhaltungszustandes der saP-relevanten Vogelarten erfolgt, da die ökologische Funktion im räumlichen Zusammenhang gewahrt bleibt. Bei der Planung wurden, unter Berücksichtigung des Verhältnismäßigkeitsgrundsatzes, alle Möglichkeiten der Vermeidung und Minderung berücksichtigt. Unter Einbeziehung der vorgesehenen Maßnahmen bleibt der derzeitige Erhaltungszustand der saP-relevanten Arten gewahrt und verschlechtert sich nicht.

Sonstige saP-relevante Arten:

Habitate weiterer saP-relevanter Arten konnten aufgrund Vegetation, Acker-Nutzung und Raumstruktur im UG nicht im Bereich der geplanten PV-Anlage und sind aufgrund des Fehlens entsprechender Voraussetzungen im UG auch nicht zu erwarten. Für sonstige saP-relevante Tier- und Pflanzenarten bietet das UG derzeit kein Habitatpotenzial, ein Vorkommen kann ausgeschlossen werden. Die Verbotstatbestände des speziellen Artenschutzrechts stehen dem Planungsvorhaben bei Durchführung der vorgeschlagenen Vermeidungsmaßnahmen und CEF-Maßnahmen **nicht** entgegen.

Bayreuth, 25.7.2023



Dipl. Biol. Dr. Helmut Schlumprecht

6 Quellenverzeichnis

- Albrecht, K., T. Hör, F. W. Henning, G. Töpfer-Hofmann, & C. Grünfelder (2014): Leistungsbeschreibungen für faunistische Untersuchungen im Zusammenhang mit landschaftsplanerischen Fachbeiträgen und Artenschutzbeitrag. Forschungs- und Entwicklungsvorhaben FE. 02.0332/2011/LRB im Auftrag des Bundesministeriums für Verkehr, Bau und Stadtentwicklung. Schlussbericht 2014.
- Andrä, E., Assmann, O., Dürst, T., Hansbauer, G. & Zahn, A. (2019): Amphibien und Reptilien in Bayern. Stuttgart, Verlag Eugen Ulmer.
- Badelt, O., Niepelt, R., Wiehe, J., Matthies, S., Gewohn, T., Stratmann, M., ... von Haaren, C. (2020). Integration von Solarenergie in die niedersächsische Energielandschaft (INSIDE). Auftraggeber: Niedersächsisches Ministerium für Umwelt, Energie, Bauen und Klimaschutz. online unter: file:///C:/Users/Chef/Downloads/20210301_INSIDE_Endbericht_Anhang-1.pdf und file:///C:/Users/Chef/Downloads/20210301_INSIDE_Endbericht_Anhang-2.pdf
- Bauer H.-G., Bezzel, E. & Fiedler, W. (2005): Kompendium der Vögel Mitteleuropas – alles über Biologie, Gefährdung und Schutz. 2. Aufl., Bd. 1: Nonpasseriformes, Bd. 2: Passeriformes, Bd. 3 Literatur und Anhang. Aula-Verlag, Wiebelsheim.
- Bauer, H-G. & Berthold, P. (1996): Die Brutvögel Mitteleuropas - Bestand und Gefährdung. AULA-Verlag, Wiesbaden.
- Bayer. LfU (2006): Downloadbare Informationsblätter zu den Artengruppen der FFH-Richtlinie. URL www.lfu.bayern.de, Augsburg.
- Bayer. LfU (Hrsg.) (2003a): Rote Liste gefährdeter Tiere Bayerns. Schriftenreihe des Bayerischen Landesamts für Umweltschutz, Heft 166. Augsburg. 384 S.
- Bayer. LfU (Hrsg.) (2003b): Rote Liste gefährdeter Gefäßpflanzen Bayerns mit regionalisierter Florenliste. Schriftenreihe des Bayerischen Landesamts für Umweltschutz, Heft 165. Augsburg. 372 S.
- Bayer. LfU (Hrsg.) (2017): Arbeitshilfe zur speziellen artenschutzrechtlichen Prüfung, Feldlerche, Oktober 2017, Entwurfsfassung, Augsburg, unveröffentlicht.
- Bayer. LfU (Hrsg.) (2017): Arbeitshilfe zur speziellen artenschutzrechtlichen Prüfung, Prüfablauf, Augsburg. Online unter [https://www.bestellen.bayern.de/application/eshop_app000003?SID=1061520206&ACTIONxSESSxSHOWPIC\(BILDxKEY:%27lfu_nat_00347%27,BILDxCLASS:%27Artikel%27,BILDxTYPE:%27PDF%27\)](https://www.bestellen.bayern.de/application/eshop_app000003?SID=1061520206&ACTIONxSESSxSHOWPIC(BILDxKEY:%27lfu_nat_00347%27,BILDxCLASS:%27Artikel%27,BILDxTYPE:%27PDF%27))
- BayStMI (2013): Bayerisches Innenministerium: Hinweise zur Aufstellung der naturschutzfachlichen Angaben zur speziellen artenschutzrechtlichen Prüfung (saP) (Fassung Stand 01/2013), inkl. Anhänge; Download unter <http://www.verwaltungsservice.bayern.de/dokumente/leistung/420643422501>
- BayStMWBV (2021): Anlage 1 bis Anlage 3: Tabellen zur Ermittlung des zu prüfenden Artenspektrums [Dateiformat: dotx], Bayerisches Staatsministerium für Wohnen, Bau und Verkehr, München, Stand 2.2.2021.
- Anlage 1: Naturschutzfachliche Angaben zur speziellen artenschutzrechtlichen Prüfung (saP) [Dateiformat: dotx]: Bearbeitbare Mustervorlage im Format MS WORD (Fassung mit Stand 08/2018)
 - Anlage 2: Ablaufschema zur Prüfung des Artenschutzes in der Straßenplanung [Dateiformat: pdf]: Fassung mit Stand 08/2018
 - Anlage 3: Tabellen zur Ermittlung des zu prüfenden Artenspektrums [Dateiformat: dotx]: Bearbeitbare Mustervorlage im Format MS WORD (Fassung mit Stand 08/2018)
- Quelle: <http://www.freistaat.bayern/dokumente/leistung/420643422501>

(http://www.bauen.bayern.de/assets/stmi/buw/bauthemen/02_2018-08-20_stmb-g7_sap_vers_3-3_hinweise.pdf; siehe auch <http://www.frei-staat.bayern/dokumente/leistung/420643422501>; Stand: 14.01.2019), und <https://www.lfu.bayern.de/natur/sap/index.htm>.

- Bezzel, E., Geiersberger, I., Lossow, G.v. & Pfeifer, R. (2005): Brutvögel in Bayern – Verbreitung 1996 bis 1999. Ulmer Verlag, Stuttgart. 555 S.
- BNatSchG - Erstes Gesetz zur Änderung des Bundesnaturschutzgesetzes (BNatSchG) in der Fassung vom 12.12.2007.
- BNE (2019): Solarparks – Gewinne für die Biodiversität. Herausgeber: Bundesverband Neue Energiewirtschaft (bne) e.V. URL: https://www.bne-online.de/fileadmin/bne/Dokumente/20191119_bne_Studie_Solarparks_Gewinne_fuer_die_Biodiversitaet_online.pdf
- BUND & NABU Baden-Württemberg (2021): Hinweise für den naturverträglichen Ausbau von Freiflächensolaranlagen (Juli 2021). 2021-07-26-hinweisepapier-solarenergie-nabu-bund-bw.pdf. <https://baden-wuerttemberg.nabu.de>, Stand 26.7.2021
- Bund Naturschutz in Bayern e.V.: (2021) Positionspapier Photovoltaik (2021): https://nuernberger-land.bund-naturschutz.de/fileadmin/kreisgruppen/nuernberger-land/BN-Position_Photovoltaik_Juni_2021_w.pdf
- Fünfstück, H.-J., Ebert, A., Weiß, I. (2010): Taschenlexikon der Vögel Deutschlands. Quelle & Meyer Verlag, Wiebelsheim.
- Glandt, D. & Bischoff, W. (Hrsg.) (1988): Biologie und Schutz der Zauneidechse (*Lacerta agilis*). Mertensiella 1, Bonn.
- Herden, C., Rasmus, J. und Gharadjedaghi, B. (2009): Naturschutzfachliche Bewertungsmethoden von Freilandphotovoltaikanlagen. BfN-Skript 247. Online unter <https://www.bfn.de/publikationen/bfn-schriften/bfn-schriften-247-naturschutzfachliche-bewertungsmethoden-von-Freilandphotovoltaikanlagen>
- Hietel, E., Reichling, T. und Lenz, C. (2021): Leitfaden für naturverträgliche und biodiversitätsfreundliche Solarparks– Maßnahmensteckbriefe und Checklisten. URL: <https://hhi.th-bingen.de/wp-content/uploads/Leitfaden-Massnahmensteckbriefe.pdf>
- Krönert, Th. (Thomas Krönert, Naturschutzzentrum Region Leipzig e.V): Die Wirkungen von Freilandphotovoltaikanlagen auf die Vogelwelt. URL https://brandenburg.nabu.de/imperia/md/content/brandenburg/vortraege/kr__nert_solar-v__gel_2011.pdf
- LANUV NRW (2013): Arteninformationen, online unter <https://artenschutz.naturschutzinformationen.nrw.de/artenschutz/de/arten/gruppe> und <https://artenschutz.naturschutzinformationen.nrw.de/artenschutz/de/massn/gruppe/voegel/de> <https://artenschutz.naturschutzinformationen.nrw.de/artenschutz/de/massn/gruppe/saeugetiere/de>
- LBV (2018): Ökologische Evaluierung des Solarfeldes Gänsdorf, Lkr. Straubing-Bogen, Niederbayern, Abschlussbericht 10/2018. Landesbund für Vogelschutz in Bayern e.V., gefördert über den Naturschutzfonds aus Zweckerträgen der Glücksspirale.
- Lieder, K. & Lumpe, J. (2011): Vögel im Solarpark – eine Chance für den Artenschutz? Auswertung einer Untersuchung im Solarpark Ronneburg „Süd I“, Klaus Lieder, Ronneburg und Josef Lumpe, Greiz; URL <http://archiv.windenergetage.de/20F3261415.pdf>
- Naturalis Biodiversity Center (2020): The effects of solar parks on plants and pollinators: the case of Shell Moerdijk. online unter

https://www.naturalis.nl/system/files/inline/Report%20The%20effects%20of%20solar%20parks%20on%20plants%20and%20pollinators%20-%20the%20case%20of%20Shell%20Moerdijk%20_0.pdf

- Oberdorfer, E. (1994): Pflanzensoziologische Exkursionsflora. 7. überarb. u. ergänzte Aufl., Ulmer, Stuttgart. 1050 S.
- Peschel, T. & Peschel, R. (2023): Solarparks und das Synergiepotenzial für Förderung und Erhalt biologischer Vielfalt - Photovoltaik und Biodiversität – Integration statt Segregation! DOI: 10.1399/NuL.2023.02.01. Naturschutz und Landschaftsplanung 02/2023.
- Raab, B. (2015): Erneuerbare Energien und Naturschutz – Solarparks können einen Beitrag zur Stabilisierung der biologischen Vielfalt leisten. ANLIEGEN NATUR 37(1), 2015: 67–76.
- Richarz, K.; Bezzel, E. & Hormann, M. (Hrsg.)(2001): Taschenbuch für Vogelschutz. Aula-Verlag. 630 S.
- Scheuerpflug, M. (2020): Untersuchung der Aktivität der Feldlerche (*Alauda arvensis*) in und um Freiflächen-Photovoltaikanlagen. Beobachtung und Analyse der Aktivität der Feldlerche in einer Freiflächen-Photovoltaikanlage bei Wörnitzhofen und deren Umland sowie Vergleichsflächen unter Berücksichtigung verschiedener Aspekte. Masterarbeit im Studiengang Naturschutz und Landschaftsplanung. Hochschule Anhalt Standort Bernburg, Fachbereich 1, Landwirtschaft, Ökotropologie und Landschaftsentwicklung
- Schindelmann & Nagel (2020): Arbeitshilfe Spezielle artenschutzrechtliche Prüfung – Prüfablauf, [https://www.bestellen.bayern.de/application/eshop_app000009?SID=2024739986&ACTIONxSESSxSHOWPIC\(BILDxKEY:%27ifu_nat_00347%27,BILDxCLASS:%27Artikel%27,BILDxTYPE:%27PDF%27\)](https://www.bestellen.bayern.de/application/eshop_app000009?SID=2024739986&ACTIONxSESSxSHOWPIC(BILDxKEY:%27ifu_nat_00347%27,BILDxCLASS:%27Artikel%27,BILDxTYPE:%27PDF%27))
- Schönfelder, P. & Bresinsky, A. (1990): Verbreitungsatlas der Farn- und Blütenpflanzen Bayerns. Ulmer Verlag, Stuttgart. 752 S.
- Siering, M. & Burnhauser, A. (2018): Brutplatzmanagement bei Kiebitz und Großem Brachvogel – Richtungswechsel im Wiesenbrüterschutz in Schwaben. – ANLIEGEN NATUR 40(2): 25–36, Laufen.
- Südbeck, P., Andretzke, H., Fischer, S., Gedeon, K., Schikore, Schröder, K. & Sudfeldt, C. (Hrsg.) (2005): Methodenstandards zur Erfassung der Brutvögel Deutschlands. Länderarbeitsgemeinschaft der Vogelschutzwarten und des Dachverbandes Deutscher Avifaunisten e. V. (DDA), 792 S.
- Umweltamt der Stadt Nürnberg (2019): Katalog artenschutzrechtlicher Maßnahmen der Stadt Nürnberg. 427 S.
- UM BW (2019): Freiflächensolaranlagen – Handlungsleitfaden. Herausgeber: Ministerium für Umwelt, Klima und Energiewirtschaft Baden-Württemberg, Kernerplatz 9, 70182 Stuttgart.
- ZHAW (2021): Auswirkungen von Freiflächen-Photovoltaikanlagen auf Biodiversität und Umwelt. Literaturstudie, 12.11.2021. online unter https://digitalcollection.zhaw.ch/bitstream/11475/23607/3/2021_Schlegel_Literaturstudie-Freifl%C3%A4chen-PVA-und-Biodiversit%C3%A4t.pdf

7 Anhang

7.1 Anhang 1: Prüfliste saP in Bayern

Diese Prüfliste wurde nach BayStMBWV (2020), Anlage „Tabellen zur Ermittlung des zu prüfenden Artenspektrums (Stand: 1/2020)“ abgearbeitet und geprüft.

Aufgeführt sind nur die saP relevanten Arten, nicht alle Arten, die im Landkreis bislang nachgewiesen wurden.

Gemäß Homepage des bayer. LfU, zur saP/Arteninformationen:

Damit sind bei den Vogelarten die Arten ausgefiltert, deren Empfindlichkeit projektspezifisch so gering ist, dass mit hinreichender Sicherheit davon ausgegangen werden kann, dass keine Verbotstatbestände ausgelöst werden können (i.d.R. nur weitverbreitete, ungefährdete Arten).

Bei allen saP-relevanten Arten sind die ausgefiltert, die im betreffenden Landkreis bislang nicht nachgewiesen wurden, d.h. der Wirkraum des Planungsvorhabens liegt außerhalb des bekannten Verbreitungsgebiets der Art.

Abkürzungen für die folgenden Spalten:

LE: Erforderlicher Lebensraum/Standort der Art im Wirkraum des Vorhabens vorhanden ? (Lebensraum-Grobfilter nach z.B. Feuchtlebensräume, Wälder, Gewässer):

X = vorkommend; spezifische Habitatansprüche der Art voraussichtlich erfüllt
oder keine Angaben möglich (k.A.)

0 = nicht vorkommend; spezifische Habitatansprüche der Art mit Sicherheit nicht erfüllt

N = nur als Nahrungsfläche geeignet

PO: potenzielles Vorkommen: Vorkommen im Untersuchungsgebiet möglich, d. h. ein Vorkommen ist nicht sicher auszuschließen und aufgrund der Lebensraumausstattung des Gebietes und der Verbreitung der Art in Bayern nicht unwahrscheinlich

X = ja (als Reproduktionsraum geeignet)

0 = nein

N = nur als Nahrungsfläche geeignet, nicht als Reproduktionsraum

Bestandsaufnahme - Spalte NW: Kartierungen 2022

NW: Art im Wirkraum durch Bestandserfassung nachgewiesen

X = ja (als Reproduktionsraum geeignet)

0 = nein

N = nur bei der Nahrungssuche beobachtet

Ü = nur beim Überflug beobachtet

(X) Nachweis außerhalb Untersuchungsgebiet

In der Spalte „Bemerkung“ erfolgt eine gutachterliche Einschätzung, ob das UG als Reproduktionshabitat („Fortpflanzungsstätte“ im Sinne des Artenschutzrechts) geeignet ist.

Legende Rote Listen gefährdeter Arten Bayerns (Lurche 2019, Kriechtiere 2019, Libellen 2017, Säugetiere 2017, Tagfalter 2016, Vögel 2016 und alle anderen Artengruppen 2003) bzw. Deutschlands (Pflanzen 2018, Wirbellose 2016, Wirbeltiere 2015-1998).

Die neue Rote Liste Deutschland Vögel, Stand Juni 2021, wurde in die folgende Tabelle nicht eingearbeitet, da der Gefährdungsgrad einer Art für die saP nicht wichtig ist.

Prüfliste für den Landkreis

Stand 25.7.2023

Wissenschaftlicher Name	Deutscher Name	RL B	RL D	EHZ k	LE	PO	NW	Bemerkung
<i>Myotis bechsteinii</i>	Bechsteinfledermaus	3	2	u	0	0	0	Gehölze od. Gebäude fehlen
<i>Plecotus auritus</i>	Braunes Langohr		3	g	0	0	0	Gehölze od. Gebäude fehlen
<i>Eptesicus serotinus</i>	Breitflügel-Fledermaus	3	3	u	0	0	0	Gehölze od. Gebäude fehlen
<i>Castor fiber</i>	Europäischer Biber		V	g	0	0	0	Gewässer fehlen
<i>Lutra lutra</i>	Fischotter	3	3	u	0	0	0	Gewässer fehlen
<i>Myotis nattereri</i>	Fransenfledermaus			g	0	0	0	Gehölze od. Gebäude fehlen
<i>Plecotus austriacus</i>	Graues Langohr	2	1	u	0	0	0	Gehölze od. Gebäude fehlen
<i>Myotis brandtii</i>	Große Bartfledermaus	2		u	0	0	0	Gehölze od. Gebäude fehlen
<i>Rhinolophus ferrumequinum</i>	Große Hufeisennase	1	1	s	0	0	0	Gehölze od. Gebäude fehlen
<i>Nyctalus noctula</i>	Großer Abendsegler		V	u	0	0	0	Gehölze od. Gebäude fehlen
<i>Myotis myotis</i>	Großes Mausohr			g	0	0	0	Gehölze od. Gebäude fehlen
<i>Myotis mystacinus</i>	Kleine Bartfledermaus			g	0	0	0	Gehölze od. Gebäude fehlen
<i>Rhinolophus hipposideros</i>	Kleine Hufeisennase	2	2	s	0	0	0	Gehölze od. Gebäude fehlen
<i>Barbastella barbastellus</i>	Mopsfledermaus	3	2	u	0	0	0	Gehölze od. Gebäude fehlen
<i>Eptesicus nilssonii</i>	Nordfledermaus	3	3	u	0	0	0	Gehölze od. Gebäude fehlen
<i>Pipistrellus nathusii</i>	Rauhautfledermaus			u	0	0	0	Gehölze od. Gebäude fehlen
<i>Myotis daubentonii</i>	Wasserfledermaus			g	0	0	0	Gehölze od. Gebäude fehlen
<i>Felis silvestris</i>	Wildkatze	2	3	u	0	0	0	Habitat ungeeignet
<i>Myotis emarginatus</i>	Wimperfledermaus	1	2	u	0	0	0	Gehölze od. Gebäude fehlen
<i>Vespertilio murinus</i>	Zweifarb-Fledermaus	2	D	?	0	0	0	Gehölze od. Gebäude fehlen
<i>Pipistrellus pipistrellus</i>	Zwergfledermaus			g	0	0	0	Gehölze od. Gebäude fehlen
<i>Acanthis cabaret</i>	Alpenbirkenzeisig			B:u	0	0	0	Habitat ungeeignet
<i>Tetrao urogallus</i>	Auerhuhn	1	1	B:s	0	0	0	Habitat ungeeignet
<i>Falco subbuteo</i>	Baumfalke		3	B:g	0	0	0	Habitat ungeeignet
<i>Anthus trivialis</i>	Baumpieper	2	V	B:s	x	x	x	Nachweise
<i>Gallinago gallinago</i>	Bekassine	1	1	B:s, R:g	0	0	0	Feuchtgebiete fehlen
<i>Fringilla montifringilla</i>	Bergfink			R:g	0	0	0	Habitat ungeeignet
<i>Remiz pendulinus</i>	Beutelmeise	V	1	B:s	0	0	0	Habitat ungeeignet
<i>Luscinia svecica</i>	Blaukehlchen			B:g	0	0	0	Feuchtgebiete fehlen
<i>Linaria cannabina</i>	Bluthänfling	2	3	B:s, R:u	0	0	0	Habitat ungeeignet

Wissenschaftlicher Name	Deutscher Name	RL B	RL D	EHZ k	LE	PO	NW	Bemerkung
<i>Anser albifrons</i>	Blässgans			R:g	0	0	0	Habitat ungeeignet
<i>Saxicola rubetra</i>	Braunkehlchen	1	2	B:s, R:u	0	0	0	Feuchtgebiete fehlen
<i>Coloeus monedula</i>	Dohle	V		B:g, R:g	0	0	0	Habitat ungeeignet
<i>Sylvia communis</i>	Dorngrasmücke	V		B:g	0	0	0	Habitat ungeeignet
<i>Acrocephalus arundinaceus</i>	Drosselrohrsänger	3		B:g	0	0	0	Gewässer fehlen
<i>Alcedo atthis</i>	Eisvogel	3		B:g	0	0	0	Gewässer fehlen
<i>Spinus spinus</i>	Erlenzeisig			B:u	0	0	0	Habitat ungeeignet
<i>Alauda arvensis</i>	Feldlerche	3	3	B:s	x	x	0	kein Nachweis
<i>Locustella naevia</i>	Feldschwirl	V	2	B:g	0	0	0	Habitat ungeeignet
<i>Passer montanus</i>	Feldsperling	V	V	B:u, R:g	0	0	0	Habitat ungeeignet
<i>Pandion haliaetus</i>	Fischadler	1	3	B:s, R:g	0	0	0	Gewässer fehlen
<i>Charadrius dubius</i>	Flussregenpfeifer	3	V	B:g, R:g	0	0	0	Gewässer fehlen
<i>Actitis hypoleucos</i>	Flussuferläufer	1	2	B:s, R:g	0	0	0	Gewässer fehlen
<i>Phoenicurus phoenicurus</i>	Gartenrotschwanz	3		B:u	0	0	0	Habitat ungeeignet
<i>Hippolais icterina</i>	Gelbspötter	3		B:u	x	x	x	Nachweise
<i>Emberiza citrinella</i>	Goldammer			B:g, R:g	0	0	0	Habitat ungeeignet
<i>Pluvialis apricaria</i>	Goldregenpfeifer		1	R:g	0	0	0	Feuchtgebiete fehlen
<i>Emberiza calandra</i>	Grauammer	1	V	B:s, R:u	0	0	0	Habitat ungeeignet
<i>Anser anser</i>	Graugans			B:g, R:g	0	0	0	Gewässer fehlen
<i>Ardea cinerea</i>	Graureiher	V		B:u, R:g	0	0	0	Habitat ungeeignet
<i>Picus canus</i>	Grauspecht	3	2	B:u	0	0	0	Habitat ungeeignet
<i>Picus viridis</i>	Grünspecht			B:g	0	0	0	Habitat ungeeignet
<i>Mergus merganser</i>	Gänsesäger		3	B:g, R:g	0	0	0	Gewässer fehlen
<i>Accipiter gentilis</i>	Habicht	V		B:u	0	0	0	Habitat ungeeignet
<i>Tetrastes bonasia</i>	Haselhuhn	3	2	B:u	0	0	0	Habitat ungeeignet
<i>Podiceps cristatus</i>	Haubentaucher			B:g, R:g	0	0	0	Habitat ungeeignet
<i>Passer domesticus</i>	Haussperling	V		B:u	0	0	0	Habitat ungeeignet
<i>Lullula arborea</i>	Heidelerche	2	V	B:u	0	0	0	Habitat ungeeignet
<i>Columba oenas</i>	Hohltaube			B:g	0	0	0	Habitat ungeeignet
<i>Cygnus olor</i>	Höckerschwan			B:g, R:g	0	0	0	Gewässer fehlen
<i>Vanellus vanellus</i>	Kiebitz	2	2	B:s, R:s	0	0	0	Feuchtgebiete fehlen
<i>Sylvia curruca</i>	Klappergrasmücke	3		B:u	0	0	0	Habitat ungeeignet
<i>Dryobates minor</i>	Kleinspecht	V	3	B:g	0	0	0	Habitat ungeeignet

Wissenschaftlicher Name	Deutscher Name	RL B	RL D	EHZ k	LE	PO	NW	Bemerkung
<i>Spatula querquedula</i>	Knäkente	1	1	B:s, R:g	0	0	0	Gewässer fehlen
<i>Corvus corax</i>	Kolkrabe			B:g	0	0	0	Habitat ungeeignet
<i>Phalacrocorax carbo</i>	Kormoran			B:g, R:g	0	0	0	Gewässer fehlen
<i>Circus cyaneus</i>	Kornweihe	0	1	R:g	0	0	0	Feuchtgebiete fehlen
<i>Grus grus</i>	Kranich	1		B:u, R:g	0	0	0	Feuchtgebiete fehlen
<i>Anas crecca</i>	Krickente	3	3	B:u, R:g	0	0	0	Gewässer fehlen
<i>Cuculus canorus</i>	Kuckuck	V	3	B:g	0	0	0	Habitat ungeeignet
<i>Chroicocephalus ridibundus</i>	Lachmöwe			B:g, R:g	0	0	0	Gewässer fehlen
<i>Spatula clypeata</i>	Löffelente	1	3	B:u, R:g	0	0	0	Gewässer fehlen
<i>Apus apus</i>	Mauersegler	3		B:u	0	0	0	Habitat ungeeignet
<i>Delichon urbicum</i>	Mehlschwalbe	3	3	B:u	0	0	0	Habitat ungeeignet
<i>Dendrocoptes medius</i>	Mittelspecht			B:g	0	0	0	Habitat ungeeignet
<i>Buteo buteo</i>	Mäusebussard			B:g, R:g	0	0	0	Habitat ungeeignet
<i>Luscinia megarhynchos</i>	Nachtigall			B:g	0	0	0	Habitat ungeeignet
<i>Lanius collurio</i>	Neuntöter	V		B:g	0	0	0	Habitat ungeeignet
<i>Mareca penelope</i>	Pfeifente	0	R	R:g	0	0	0	Gewässer fehlen
<i>Oriolus oriolus</i>	Pirol	V	V	B:g	0	0	0	Habitat ungeeignet
<i>Lanius excubitor</i>	Raubwürger	1	1	B:s, R:u	0	0	0	Habitat ungeeignet
<i>Hirundo rustica</i>	Rauchschwalbe	V	V	B:u, R:g	0	0	0	Habitat ungeeignet
<i>Aegolius funereus</i>	Raufußkauz			B:g	0	0	0	Habitat ungeeignet
<i>Perdix perdix</i>	Rebhuhn	2	2	B:s, R:s	x	x	0	kein Nachweis
<i>Botaurus stellaris</i>	Rohrdommel	1	3	B:s, R:g	0	0	0	Gewässer fehlen
<i>Circus aeruginosus</i>	Rohrweihe			B:g, R:g	0	0	0	Habitat ungeeignet
<i>Milvus milvus</i>	Rotmilan	V		B:g, R:g	0	0	0	Habitat ungeeignet
<i>Tringa totanus</i>	Rotschenkel	1	2	B:s	0	0	0	Feuchtgebiete fehlen
<i>Motacilla flava</i>	Schafstelze			B:g	x	x	0	kein Nachweis
<i>Bucephala clangula</i>	Schellente			B:g, R:s	0	0	0	Habitat ungeeignet
<i>Acrocephalus schoenobaenus</i>	Schilfrohrsänger			B:g	0	0	0	Gewässer fehlen
<i>Locustella fluviatilis</i>	Schlagschwirl	V		B:s	0	0	0	Feuchtgebiete fehlen
<i>Tyto alba</i>	Schleiereule	3		B:u	0	0	0	Habitat ungeeignet
<i>Mareca strepera</i>	Schnatterente			B:g, R:g	0	0	0	Gewässer fehlen
<i>Podiceps nigricollis</i>	Schwarzhalstaucher	2	3	B:u, R:g	0	0	0	Gewässer fehlen

Wissenschaftlicher Name	Deutscher Name	RL B	RL D	EHZ k	LE	PO	NW	Bemerkung
<i>Saxicola torquatus</i>	Schwarzkehlchen	V		B:g	0	0	0	Habitat ungeeignet
<i>Milvus migrans</i>	Schwarzmilan			B:g, R:g	0	0	0	Habitat ungeeignet
<i>Dryocopus martius</i>	Schwarzspecht			B:g	0	0	0	Habitat ungeeignet
<i>Ciconia nigra</i>	Schwarzstorch			B:g, R:g	0	0	0	Habitat ungeeignet
<i>Haliaeetus albicilla</i>	Seeadler	R		B:g, R:g	0	0	0	Gewässer fehlen
<i>Egretta alba</i>	Silberreiher		R	R:g	0	0	0	Gewässer fehlen
<i>Cygnus cygnus</i>	Singschwan			R:g	0	0	0	Gewässer fehlen
<i>Accipiter nisus</i>	Sperber			B:g	0	0	0	Habitat ungeeignet
<i>Glaucidium passerinum</i>	Sperlingskauz			B:g	0	0	0	Habitat ungeeignet
<i>Anas acuta</i>	Spießente		2	R:g	0	0	0	Gewässer fehlen
<i>Oenanthe oenanthe</i>	Steinschmätzer	1	1	B:s, R:g	0	0	0	Habitat ungeeignet
<i>Carduelis carduelis</i>	Stieglitz	V		B:u	0	0	0	Habitat ungeeignet
<i>Aythya ferina</i>	Tafelente		V	B:u, R:u	0	0	0	Gewässer fehlen
<i>Gallinula chloropus</i>	Teichhuhn		V	B:g, R:g	0	0	0	Gewässer fehlen
<i>Acrocephalus scirpaceus</i>	Teichrohrsänger			B:g	0	0	0	Gewässer fehlen
<i>Ficedula hypoleuca</i>	Trauerschnäpper	V	3	B:g, R:g	0	0	0	Habitat ungeeignet
<i>Chlidonias niger</i>	Trauerseeschwalbe	0	3	R:g	0	0	0	Gewässer fehlen
<i>Falco tinnunculus</i>	Turmfalke			B:g, R:g	0	0	0	Habitat ungeeignet
<i>Streptopelia turtur</i>	Turteltaube	2	2	B:s	0	0	0	Habitat ungeeignet
<i>Porzana porzana</i>	Tüpfelsumpfhuhn	1	3	B:s, R:g	0	0	0	Gewässer fehlen
<i>Riparia riparia</i>	Uferschwalbe	V		B:u	0	0	0	Gewässer fehlen
<i>Bubo bubo</i>	Uhu			B:g	0	0	0	Habitat ungeeignet
<i>Coturnix coturnix</i>	Wachtel	3	V	B:u	0	0	0	Habitat ungeeignet
<i>Crex crex</i>	Wachtelkönig	2	1	B:s, R:u	0	0	0	Habitat ungeeignet
<i>Strix aluco</i>	Waldkauz			B:g	0	0	0	Habitat ungeeignet
<i>Phylloscopus sibilatrix</i>	Waldlaubsänger	2		B:s	0	0	0	Habitat ungeeignet
<i>Asio otus</i>	Waldohreule			B:g, R:g	0	0	0	Habitat ungeeignet
<i>Scolopax rusticola</i>	Waldschnepfe		V	B:g	0	0	0	Habitat ungeeignet
<i>Tringa ochropus</i>	Waldwasserläufer	R		B:g, R:g	0	0	0	Gewässer fehlen
<i>Falco peregrinus</i>	Wanderfalke			B:g	0	0	0	Habitat ungeeignet
<i>Cinclus cinclus</i>	Wasseramsel			B:g	0	0	0	Gewässer fehlen
<i>Rallus aquaticus</i>	Wasserralle	3	V	B:g, R:g	0	0	0	Gewässer fehlen
<i>Ciconia ciconia</i>	Weißstorch		V	B:g, R:g	0	0	0	Habitat ungeeignet

Wissenschaftlicher Name	Deutscher Name	RL B	RL D	EHZ k	LE	PO	NW	Bemerkung
<i>Jynx torquilla</i>	Wendehals	1	3	B:s	0	0	0	Habitat ungeeignet
<i>Pernis apivorus</i>	Wespenbussard	V	V	B:g, R:g	0	0	0	Habitat ungeeignet
<i>Upupa epops</i>	Wiedehopf	1	3	B:s, R:g	0	0	0	Habitat ungeeignet
<i>Anthus pratensis</i>	Wiesenpieper	1	2	B:s	0	0	0	Feuchtgebiete fehlen
<i>Circus pygargus</i>	Wiesenweihe	R	2	B:g, R:g	0	0	0	Habitat ungeeignet
<i>Caprimulgus europaeus</i>	Ziegenmelker	1	3	B:s	0	0	0	Habitat ungeeignet
<i>Ixobrychus minutus</i>	Zwergdommel	1	3	B:s	0	0	0	Habitat ungeeignet
<i>Coronella austriaca</i>	Schlingnatter	2	3	u	0	0	0	Habitat ungeeignet
<i>Lacerta agilis</i>	Zauneidechse	3	V	u	x	x	0	kein Nachweis
<i>Hyla arborea</i>	Europäischer Laubfrosch	2	3	u	0	0	0	Gewässer fehlen
<i>Bombina variegata</i>	Gelbbauchunke	2	2	s	0	0	0	Gewässer fehlen
<i>Pelophylax lessonae</i>	Kleiner Wasserfrosch	3	G	?	0	0	0	Gewässer fehlen
<i>Pelobates fuscus</i>	Knoblauchkröte	2	3	u	0	0	0	Gewässer fehlen
<i>Epidalea calamita</i>	Kreuzkröte	2	V	u	0	0	0	Gewässer fehlen
<i>Rana arvalis</i>	Moorfrosch	1	3	u	0	0	0	Gewässer fehlen
<i>Triturus cristatus</i>	Nördlicher Kammolch	2	V	u	0	0	0	Gewässer fehlen
<i>Rana dalmatina</i>	Springfrosch	V		g	0	0	0	Gewässer fehlen
<i>Bufo viridis</i>	Wechselkröte	1	3	s	0	0	0	Gewässer fehlen
<i>Ophiogomphus cecilia</i>	Grüne Flußjungfer	V		g	0	0	0	Gewässer fehlen
<i>Phengaris nausithous</i>	Dunkler Wiesenknopf-Ameisenbläuling	V	V	u	0	0	0	Futterpflanzen fehlen
<i>Phengaris teleius</i>	Heller Wiesenknopf-Ameisenbläuling	2	2	u	0	0	0	Futterpflanzen fehlen
<i>Phengaris arion</i>	Thymian-Ameisenbläuling	2	3	s	0	0	0	Futterpflanzen fehlen
<i>Unio crassus agg.</i>	Gemeine Flussmuschel	1	1	s	0	0	0	Gewässer fehlen
<i>Cypridium calceolus</i>	Europäischer Frauenschuh	3	3	u	0	0	0	Habitat ungeeignet

